

Mateusz MATUSZCZYK

Tożsamość we współczesnej literaturze politologicznej. Wybrane problemy

Streszczenie

Pojęcie tożsamości jest przedmiotem sporów w kwestii doprecyzowania definicji. Wielu badaczy reprezentuje rozmaite podejścia do tego problemu, zwracając uwagę na poszczególne aspekty tożsamości, takie jak tożsamość kulturowa, narodowa, indywidualna, zbiorowa. Celem artykułu jest scharakteryzowanie wybranych problemów i poglądów obecnych w literaturze polskojęzycznej, dotyczącej tożsamości. Wybrane zostały te nurty badań, które w największym stopniu wiążą się z naukami społecznymi, a zwłaszcza z politologią, gdyż niemożliwe byłoby przedstawienie tak szerokich problemów w jednym artykule.

Kolejne części niniejszej rozprawy prezentują zróżnicowane aspekty tożsamości, począwszy do tożsamości kulturowej. Istotną kwestią jest rozróżnienie tożsamości na indywidualną, związaną z jednostką, i zbiorową, związaną z grupą społeczną. Współcześnie dużego znaczenia nabierają związki tożsamości z procesami globalizacyjnymi oraz migracyjnymi, rzutującymi na przemiany tożsamości u obywateli współczesnych państw, a tym samym stwarzają nowe warunki dla funkcjonowania państw narodowych, w których pojawiają się grupy mniejszościowe, zróżnicowane pod względem etnicznym, językowym czy religijnym. Tego rodzaju zróżnicowanie występuje przede wszystkim na obszarach pogranicza, które z jednej strony dotyczą konkretnego rejonu geograficznego, a z drugiej – przyjmują charakter symboliczny, gdy przenikanie kultur zachodzi w bliżej nieokreślonej przestrzeni społecznej. Ze względu na zróżnicowanie tożsamości pojawia się zagrożenie bezpieczeństwa wewnętrznego obywateli państwa, stąd też w niektórych krajach przyjęto ustrój federalny lub regionalny, który podkreśla różnice kulturowe, jak również umożliwia zachowanie stabilności i bezpieczeństwa w państwie.

Słowa kluczowe: federalizm, globalizacja, grupa etniczna, migracje, mniejszość etniczna, mniejszość narodowa, naród, państwo narodowe, pogranicze, przemiany tożsamości, regionalizm, świadomość narodowa, tożsamość, tożsamość indywidualna, tożsamość kulturowa, tożsamość narodowa, tożsamość zbiorowa

Wstęp

Pojęcie tożsamości funkcjonuje w naukach społecznych od 1959 roku, kiedy to zostało doń wprowadzone przez Erika Eriksona¹. W ciągu ponad półwiecza funkcjonowania tego pojęcia w naukach społecznych i humanistycznych nie do końca doprecyzowano jego znaczenie. Trwają spory wokół dookreślenia definicji różnych szczegółowych podejść do tożsamości, np. wokół tożsamości narodowej, jednostkowej, grupowej itd. Spory te najczęściej dotyczą tzw. rdzenia tożsamościowego oraz systemu wartości, na których opiera się definicja określonej tożsamości.

Niniejszy artykuł ma na celu zaprezentowanie różnych poglądów, z jakimi spotykamy się w literaturze polskojęzycznej, dotyczącej tożsamości. Oczywiście jest, że w jednym artykule nie można w pełni ukazać tak szerokiej problematyki, stąd też zostało przyjęte założenie, iż należałoby zwrócić uwagę tylko na te nurty badań tożsamości, które w znacznym stopniu wiążą się z naukami społecznymi, a szczególnie z politologią.

W naukach społecznych istotnym obszarem badań dotyczącym tożsamości jest zarówno podejście socjologiczne, psychologii społecznej, politologiczne, jak i historiozoficzne. Przy stosowaniu interdyscyplinarnych metod badawczych w tym przypadku ważną rolę spełnia system wartości, który przyjmuje tak jednostka, jak i określona grupa społeczna, w tym grupa etniczna, naród lub/i grupa społeczna zamieszkująca określone terytorium. Dlatego też nie można pominąć problemów związanych z kulturozoficznym spojrzeniem na procesy, jakie zachodzą wewnątrz omawianych społeczności w określonym czasie i przestrzeni. Warto również przyjrzeć się związkom tożsamości z globalizacją i migracjami. Na wielu obszarach występuje także zjawisko zróżnicowania samoświadomości, zwłaszcza na pograniczach. W społeczeństwach wielokulturowych istotną funkcję w procesie wzajemnego współżycia, tolerancji i bezpieczeństwa wewnętrznego spełniają uwarunkowania prawne. System ustrojowy i wynikające z niego akty prawne rzutują na relacje pomiędzy zróżnicowanymi etnicznie i kulturowo grupami społecznymi. Procesy wzajemnego przenikania kultur, akulturacji, asymilacji w znacznym stopniu determinowane są uwarunkowaniami społecznymi, ekonomicznymi i politycznymi. Otoczenie, w jakim funkcjonuje jednostka, jest istotnym czynnikiem kształtującym jej postawy, które w znacznym stopniu wpływają na dynamikę zmian tożsamości jednostkowej. Natomiast o tożsamości zbiorowej decyduje suma postaw świadomości indywidualnej. Tożsamość postrzegana w różnych aspektach z politologicznego punktu widzenia spełnia funkcję identyfikatora postaw jednostki i grupy społecznej w przestrzeni politycznej i kulturowej.

¹ J. Mizgalski, *Tożsamość polityczna. Studium zjawiska*, Toruń 2008, s. 9.

1. Pojęcie tożsamości. Tożsamość kulturowa

Słownik języka polskiego PWN definiuje tożsamość w następujący sposób, wyszczególniając kilka wyjaśnień tego pojęcia:

- „identyczność”,
- „w odniesieniu do pojedynczego człowieka: świadomość siebie”,
- „fakty, cechy, dane personalne, pozwalające zidentyfikować jakąś osobę”,
- „w odniesieniu do społeczności: świadomość wspólnych cech i poczucie jedności”².

Dla potrzeb artykułu najistotniejsza będzie definicja czwarta, odnosząca się do społeczności. Wiąże się ona bowiem z tożsamością narodową – naród stanowi społeczność.

Według Floriana Znanieckiego, tożsamość to rzeczywistość, jaka istnieje w świadomości ludzi, którzy w niej uczestniczą i ją tworzą³. Jerzy Nikitorowicz zwraca uwagę na pojęcie tożsamości kulturowej, która według niego stanowi wynik zachowania dziedzictwa przodków, a tym samym kulturowania podstawowych wartości. Określa on tożsamość jako spotkanie teraźniejszości z przeszłością i antycypowaną przyszłością. Tożsamość jest więc związana z poznawaniem i rozumieniem samego siebie. Daje to szansę na rozumienie innych oraz na integrację międzykulturową⁴. Wskazuje m.in. na kontynuację pewnych cech, na fakt pozostawania tym samym, tożsamym z sobą z przeszłości, ze swoimi przeszłymi wartościami czy działaniami. Pewne dane o członkach społeczeństwa są zawarte w dokumentach, takich jak paszport, dowód osobisty, które stwierdzają tożsamość tych jednostek i opierają się na kontynuacji w czasie pewnych cech⁵. Z kolei Krzysztof Kwaśniewski zwraca uwagę na pojęcie tożsamości kulturowej. Jego zdaniem polega ona na dążeniu do zachowania istnienia i gatunku, a więc ma związek z zaspokojeniem potrzeb pożywienia, schronienia i prokreacji. W tym ujęciu istotne są obiektywne podstawy tożsamości kulturowej – egzystencjalne, geograficzne, ekologiczne i historyczne⁶.

Tożsamość ma charakter zmienny, dynamiczny i wielowymiarowy, co jest wywołane epizodyczną naturą świata współczesnego. Émile Durkheim wyróżnia „dwie istoty” w ramach jednej osoby. Pierwszą z nich jest istota wewnętrzna o charakterze indywidualnym. Obejmuje to, co zostało odziedziczone, czyli

² Źródło: <http://sjp.pwn.pl/szukaj/to%C5%BCsamo%C5%9B%C4%87> [dostęp: 14.12.2013].

³ F. Znaniecki, *Nauki o kulturze*, Warszawa 1971, s. 228.

⁴ J. Nikitorowicz, *Pogranicze, tożsamość, edukacja międzykulturowa*, Białystok 1995, s. 67–68.

⁵ Ibidem, s. 68.

⁶ K. Kwaśniewski, *Zderzenie kultur. Tożsamość a aspekty konfliktów i tolerancji*, Warszawa 1982, s. 76.

wspomnienia, cechy charakteru, temperamentu. Jest to element niezmienny, trwały. Druga istota to system idei, postaw i zwyczajów, na podstawie których jednostka określa swoją przynależność do grupy lub grup. Są to zatem wierzenia religijne, poglądy moralne, tradycje narodowe itp. Elementy składające się na drugą istotę mogą ulec zmianie pod wpływem zróżnicowanych czynników zewnętrznych⁷.

Bronisław Misztal pojmuje tożsamość jako rodzaj nagromadzonych umiejętności rozpoznawania swojej odrębności lub podobieństwa z uwzględnieniem zdobytych kwalifikacji poznawczych, emocjonalnych, moralnych i politycznych, pozwalających na określenie swojego miejsca w świecie⁸. Na tożsamość składają się zatem dwa główne elementy – zespół kwalifikacji, wiedzy i dyspozycji moralnych oraz zespół zdolności analitycznych. B. Misztal określa tożsamość jako nagromadzony kapitał poznawczy, moralny i polityczny, a gospodarowanie tym kapitałem sprowadzone zostaje do czterech możliwości zaprezentowanych w poniższej tabeli⁹.

Tabela 1. Tożsamości ekstremalne i hybrydalne

		Zespół kwalifikacji, wiedzy i dyspozycji moralnych	
		obszerny	skąpy
Zespół zdolności analitycznych	efektywny	tożsamość progresywna (elastyczna)	tożsamość sfragmentaryzowana (niepełna)
	niefektywny	tożsamość opóźniona (skonfundowana)	tożsamość konserwatywna (sztywna)

Źródło: B. Misztal, *Tożsamość jako pojęcie i zjawisko społeczne w zderzeniu z procesami globalizacji*, [w:] *Tożsamość bez granic. Współczesne wyzwania*, red. E. Budakowska, Warszawa 2005, s. 25

W tabeli zostały zaprezentowane dwie pary tożsamości ekstremalnych i hybrydalnych. Tożsamości ekstremalne wywodzą się z kombinacji dwóch cech słabych lub dwóch silnych cech. Tożsamość progresywna (elastyczna) powstaje w wyniku istnienia obszernego zespołu kwalifikacji oraz efektywnych zdolności analitycznych, natomiast tożsamość konserwatywna (sztywna)

⁷ J. Nikitorowicz, *Tożsamość – twórczy wysiłek ku patriotyzmowi*, [w:] *Patriotyzm i nacjonalizm. Ku jakiej tożsamości kulturowej?*, red. J. Nikitorowicz, Kraków 2013, s. 31.

⁸ B. Misztal, *Tożsamość jako pojęcie i zjawisko społeczne w zderzeniu z procesami globalizacji*, [w:] *Tożsamość bez granic. Współczesne wyzwania*, red. E. Budakowska, Warszawa 2005, s. 24.

⁹ Ibidem, s. 25.

stanowi rezultat słabych kwalifikacji oraz nieefektywnych zdolności analitycznych¹⁰. Tożsamości hybrydalne powstają z połączenia cechy silnej i słabej. Tożsamość sfragmentaryzowana (niepełna) wynika z kombinacji słabych kwalifikacji i efektywnych zdolności analitycznych, z kolei tożsamość opóźniona (skonfundowana) powstaje z połączenia obszernego zespołu kwalifikacji z nieefektywnymi zdolnościami analitycznymi¹¹.

2. Tożsamość indywidualna i zbiorowa

W literaturze przedmiotu wyróżnia się tożsamość indywidualną i zbiorową. Tożsamość indywidualna to inaczej tożsamość jednostki. Dotyczy ona indywidualnego doświadczenia danego człowieka, jego uczuć, emocji oraz ich wpływu na tożsamość jednostki; jest to odpowiedź na pytanie: „jaki jestem?”¹². Jan Andrzej Kłoczkowski zwraca uwagę na filozoficzny aspekt tożsamości osobowej. Ma bowiem na uwadze konieczność uznania istnienia nieutralnego „rdzenia bytu” osobowego, podkreślając jednocześnie podstawową rolę duszy¹³.

Z tożsamością indywidualną są związane pewne cechy, charakterystyczne dla danej jednostki, które wyróżnił Piotr Sztompka. Dotyczą one ciała i umysłu, a należą do nich: wygląd, uroda, kod genetyczny (który jest dziedziczony i unikalny), osobowość (związana z osobistymi doświadczeniami życiowymi), posiadana wiedza, poglądy, przekonania, wyznawane wartości itp. Każdy człowiek posiada indywidualne niepowtarzalne cechy, które wyróżniają go spośród innych¹⁴.

Istnieją pewne cechy społeczne, czyli atrybuty, które umieszczają jednostkę w przestrzeni społecznej. Jest to odpowiedź na pytanie: „gdzie przynależę?”. Tożsamość zbiorowa, jak wskazuje nazwa, odnosi się do zbiorowości społecznych, a jej zróżnicowanie jest uzależnione od grupy lub wspólnoty, do której przypisuje się tożsamość¹⁵. Jonathan Turner rozumie tożsamość społeczną jako sumę wszystkich identyfikacji społecznych, na podstawie których jednostka opisuje siebie, a więc takich, jak identyfikacja etniczna, religijna, historyczna czy terytorialna¹⁶.

¹⁰ Ibidem.

¹¹ Ibidem.

¹² P. Ścigaj, *Tożsamość narodowa. Zarys problematyki*, Kraków 2012, s. 103–104.

¹³ J.A. Kłoczkowski, *Tożsamość, tolerancja, konflikt (próba analizy pojęć)*, [w:] *Tożsamość, odmienność, tolerancja a kultura pokoju*, red. J. Kłoczkowski, S. Łukasiewicz, Lublin 1998, s. 91.

¹⁴ P. Sztompka, *Socjologia. Analiza społeczeństwa*, Kraków 2002, s. 181.

¹⁵ P. Ścigaj, op. cit., s. 103–104.

¹⁶ J. Nikitorowicz, *Pogranicze...*, Białystok 1995, s. 67.

Tabela 2. Odmiany tożsamości w naukach społecznych

Podmioty tożsamości	Tożsamość			
	Tożsamość jednostki		Tożsamość zbiorowa	
Typy tożsamości	Tożsamość osobista	Tożsamość społeczna	Zbiorowości realne	Typy społeczeństw
Rodzaje tożsamości	„Kim jestem?””	„Gdzie przynależę?” — tożsamość narodowa — tożsamość etniczna — tożsamość kulturowa — tożsamość zawodowa — tożsamość religijna — tożsamość klasowa — tożsamość płci — itp.	— tożsamość narodowa — tożsamość etniczna — tożsamość kulturowa — tożsamość religijna — tożsamość regionalna — tożsamość ruchów społecznych — tożsamość państwowa — itp.	— tożsamość nowoczesna — tożsamość ponowoczesna — tożsamość europejska — itp.

Źródło: P. Ścigaj, *Tożsamość narodowa. Zarys problematyki*, Kraków 2012, s. 104

Tożsamość osobista jest zjawiskiem subiektywnym. Należy podkreślić, że przeżywanie własnej wyjątkowości jest możliwe dzięki partycypacji we wspólnocie, poprzez posiadanie cech własnych, lecz podzielnych z innymi. Te wspólne cechy mogą być doświadczane indywidualnie i w rezultacie tworzą tożsamość społeczną. Owe cechy ujmowane są również w kategoriach specyfiki grupowej, gdzie osoby są ich nosicielami, ale one same funkcjonują niezależnie od nich. Powstaje w ten sposób tożsamość zbiorowości realnych. Niekiedy łączą się one z systemami normatywnymi, które wyjaśniają sposoby interpretacji świata społecznego i narzucają sposób patrzenia na zjawiska społeczne. Wówczas jest to tożsamość typów społeczeństw. Powyższe cztery typy tożsamości układają się według stopnia obiektywizacji, zaczynając od tego, co prywatne, a kończąc na tym, co kulturowe. Rozważania nad tożsamością narodową mieszczą się pomiędzy tożsamością społeczną a tożsamością zbiorowości realnych¹⁷.

Warto przytoczyć funkcje, jakie pełni tożsamość, zarówno jednostkowa, jak i zbiorowa. Według Leona Dyczewskiego do najważniejszych z tych funkcji należy zakorzenianie jednostki w życie społeczne, ułatwianie międzyosobowej

¹⁷ P. Ścigaj, op. cit., s. 105.

komunikacji oraz stanowienie swoistego mechanizmu selektywności¹⁸. Zakorzenianie jednostki w życie społeczne polega na występowaniu tożsamości jednocześnie w jednostce i w grupie. Jest to zatem połączenie tego, co prywatne, z tym, co społeczne. Z drugiej strony egzystencja wspólnoty, jaką jest m.in. naród, opiera się na działaniach i cechach jednostek, które tę wspólnotę tworzą. Ułatwianie międzyosobowej komunikacji dotyczy nierozzerwalnego powiązania tożsamości z kulturą danej zbiorowości. Właśnie to powiązanie ułatwia komunikację pomiędzy członkami danej wspólnoty. W przypadku swoistego mechanizmu selektywności tożsamość pewne elementy aprobejuje, przepuszcza do wewnątrz, włączając je niekiedy do własnego dziedzictwa kulturowego, natomiast inne są pozostawiane na zewnątrz, a nawet odrzucane¹⁹.

3. Przemiany tożsamości a globalizacja

W rozważaniach nad pojęciem tożsamości należy uwzględnić związek tożsamości z globalizacją. Andrew Heywood definiuje globalizację jako proces, w wyniku którego pojawia się złożona sieć wzajemnych powiązań. Życie człowieka uzależnione jest w większym stopniu od wydarzeń rozgrywających się daleko, tym samym dystans geograficzny traci znaczenie, a granice państwowe są coraz mniej istotne. Należy jednak zwrócić uwagę, że wydarzenia lokalne i narodowe nie są marginalizowane, lecz wraz z wydarzeniami globalnymi oddziałują na siebie nawzajem²⁰.

¹⁸ L. Dyczewski, *Tożsamość i patriotyzm*, [w:] *Patriotyzm i nacjonalizm. Ku jakiej tożsamości kulturowej?*, red. J. Nikitorowicz, Kraków 2013, s. 176–177.

¹⁹ *Ibidem*, s. 177–178.

²⁰ A. Heywood, *Politologia*, Warszawa 2006, s. 173.

Schemat 1. Relacja jednostki względem rzeczywistości społecznej



Źródło: opracowanie własne na podstawie: B. Misztal, *Tożsamość jako pojęcie i zjawisko społeczne w zderzeniu z procesami globalizacji*, [w:] *Tożsamość bez granic. Współczesne wyzwania*, red. E. Budakowska, Warszawa 2005, s. 22–23

W ostatnich latach doszło do zmiany form codziennego życia społecznego, w wyniku czego zmniejszyła się stabilność i przewidywalność procesów społecznych²¹. Obecnie relacja jednostki względem rzeczywistości społecznej opiera się na odniesieniach w przynajmniej dwóch wymiarach czasowych. Pierwszym z nich jest przeszłość, gdzie w odniesieniu pokoleniowym jednostka określa swoje położenie względem wcześniejszych generacji oraz względem równolatków²².

Drugim wymiarem czasowym jest teraźniejszość, gdzie mamy do czynienia z odniesieniem poznawczym, politycznym i moralnym. Odniesienie poznawcze umożliwia określenie, z jakimi zjawiskami jednostka ma styczność, oraz umiejscawia je na tle posiadanej wiedzy o świecie, np. jaka sfera życia należy do osób o określonych kwalifikacjach zawodowych. Odniesienie polityczne dotyczy zakwalifikowania decyzji wpływających na podejmowane działania społeczne wraz z zaszeregowaniem ich do konkretnych ugrupowań politycznych, np. działania osłonowe w stosunku do klasy pracowniczej są utożsamiane z lewą stroną sceny politycznej, a decyzje zmniejszające opodatkowanie klasy posiadającej – z prawą. Działania te zdobywają poparcie różnych części społeczeństwa, a rozróżnienie tych zabiegów pozwala określić ich charakter populistyczny bądź elitystyczny. Odniesienie moralne umożliwia wyodrębnienie

²¹ B. Misztal, op. cit., s. 21.

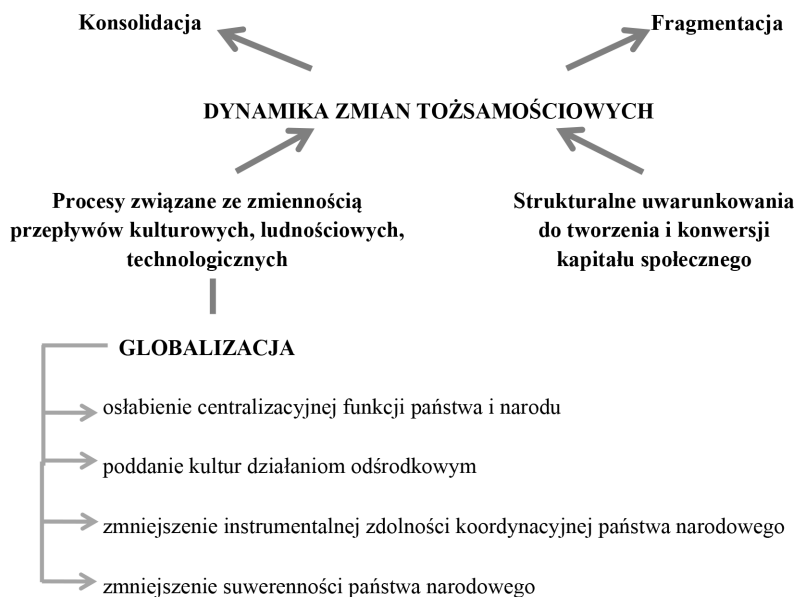
²² Ibidem, s. 22.

celów społecznych i dyrektyw społecznego działania, a w dalszej perspektywie przypisanie ich do konkretnych wartości lub decyzji w obrębie tego, co jest dobre i pożądane, oraz tego, co złe i niechciane²³.

Tego rodzaju odniesienia wynikają z powtarzalności i czytelności wzorów życia społecznego. Dają one możliwość przynależności do określonych grup klasowych, kulturowych, etnicznych i politycznych. Odniesienia te dziedziczone są z pokolenia na pokolenie, mimo istnienia ruchliwości przestrzennej²⁴.

W tym miejscu należy zwrócić uwagę na pojęcie kapitału społecznego, który stanowi rodzaj zasobu, wyprowadzanego z samego społeczeństwa. Jest on pojmowany jako społeczna cecha, która umożliwia wspólne podejmowanie działań przez ludzi jako obywateli. Oczywiście w różnych państwach mamy do czynienia z różnymi społeczeństwami, przez co zdolności do tworzenia kapitału społecznego są zróżnicowane oraz związane z fragmentacją lub konsolidacją tożsamości²⁵.

Schemat 2. Dynamika zmian tożsamościowych



Źródło: opracowanie własne na podstawie: B. Misztal, *Tożsamość jako pojęcie i zjawisko społeczne w zderzeniu z procesami globalizacji*, [w:] *Tożsamość bez granic. Współczesne wyzwania*, red. E. Budakowska, Warszawa 2005, s. 29

²³ Ibidem, s. 22–23.

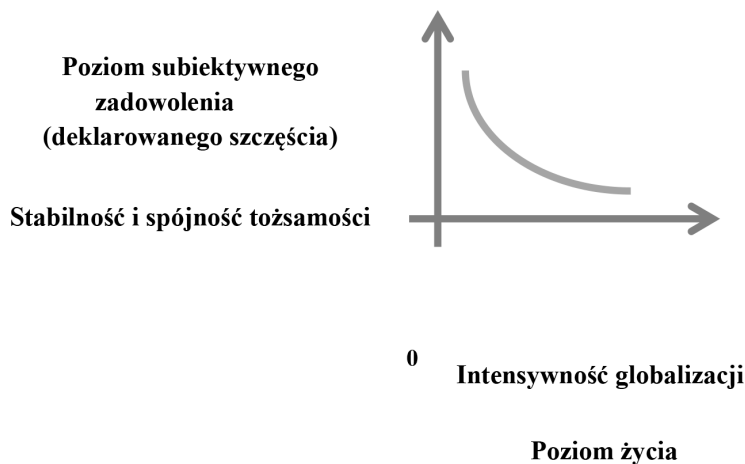
²⁴ Ibidem, s. 23.

²⁵ Ibidem, s. 27–29.

We współczesnych warunkach społeczno-politycznych zmiany tożsamościowe są nieuniknione, aczkolwiek ich dynamika jest zróżnicowana i uzależniona od różnorodnych czynników. Mogą one przybrać formę konsolidacji lub fragmentacji tożsamości. Wynika to ze strukturalnych uwarunkowań do tworzenia i konwersji kapitału społecznego. Prócz tego wpływ na dynamikę zmian tożsamościowych wywierają procesy związane ze zmiennością przepływów kulturowych, ludnościowych czy technologicznych pomiędzy państwami lub regionami. Idealnym przykładem takiego procesu jest globalizacja. Proces ten osłabia centralizacyjną funkcję państwa i narodu, poddaje kultury działaniom odśrodkowym, zmniejsza instrumentalną zdolność koordynacyjną państwa narodowego, a wreszcie – ogranicza suwerenność tego państwa²⁶.

Warto także zwrócić uwagę, że społeczeństwa tych państw, które zostały intensywniej włączone w proces globalizacji (np. Stany Zjednoczone, Kanada, Niemcy), wykazują niższy poziom subiektywnego zadowolenia czy deklarowanego szczęścia, aniżeli w krajach pozostających nieco na uboczu tych procesów (np. Nikaragua, Kostaryka, Kuba). Tym samym poziom zadowolenia oraz spójności tożsamości jest często tym niższy, im bardziej zwiększa się dochód narodowy i poziom życia²⁷. Tę zależność obrazuje poniższy schemat.

Schemat 3. Poziom subiektywnego zadowolenia a intensywność globalizacji



Źródło: opracowanie własne na podstawie: B. Misztal, *Tożsamość jako pojęcie i zjawisko społeczne w zderzeniu z procesami globalizacji*, [w:] *Tożsamość bez granic. Współczesne wyzwania*, red. E. Budakowska, Warszawa 2005, s. 29–30

²⁶ Ibidem, s. 29.

²⁷ Ibidem, s. 29–30.

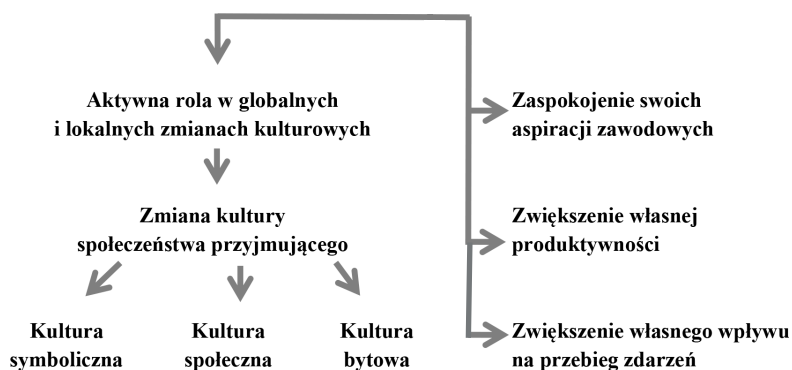
4. Przemiany tożsamości a migracje. Pojęcie tożsamości narodowej

Migracje, które współcześnie mają charakter globalny, wpływają na zmiany tożsamości indywidualnej. Zmiana miejsca zamieszkania powoduje przerwanie ciągłości tożsamości. W warunkach imigracji pewne wartości ulegają przeobrażeniom, jednak na kierunek tych zmian wpływa wiele czynników. Tożsamość sytuowana jest zatem pomiędzy koniecznością a wyborem, stając się odpowiedzią na istniejące warunki w nowym miejscu zamieszkania²⁸.

Tym samym pojawia się paradygmat transnarodowości. Zakłada on swobodę przepływów i przekraczania granic ekonomicznych i kulturowych. Pozwala więc na prowadzenie wielomodelowego stylu życia, opartego na sieci ponadgranicznych powiązań. Paradygmat transnarodowości lokuje migrantów raczej w płaszczyźnie tożsamości hybrydalnych, które się na siebie nakładają, aniżeli w dualistycznej relacji: państwo przyjmujące – środowisko imigrantów. Na kształt procesów identyfikacyjnych migranta wpływają różnego rodzaju czynniki warunkowane przede wszystkim niskim poziomem tolerancji ludności rodzimej wobec przybyłych, np. wzrost fizycznej obecności obcokrajowców²⁹.

Schemat 4. Imigrant jako aktor współkreujący rzeczywistość społeczną

IMIGRANT JAKO AKTOR WSPÓLKREUJĄCY RZECZYWISTOŚĆ SPOŁECZNĄ



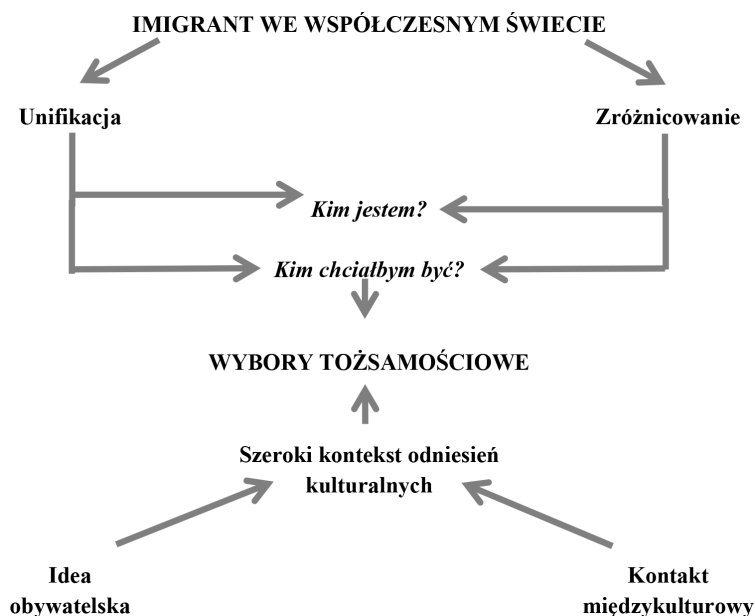
Źródło: opracowanie własne na podstawie: E. Budakowska, *Współczesne migracje a nowe wyzwania wobec identyfikacji narodowo-kulturowej*, [w:] *Tożsamość bez granic. Współczesne wyzwania*, red. E. Budakowska, Warszawa 2005, s. 60–61

²⁸ E. Budakowska, *Współczesne migracje a nowe wyzwania wobec identyfikacji narodowo-kulturowej*, [w:] *Tożsamość bez granic. Współczesne wyzwania*, op. cit., s. 49.

²⁹ Ibidem, s. 51–52.

Imigrant staje się społecznym aktorem, współkreującym rzeczywistość społeczną. Z jednej strony pragnie odegrać aktywną rolę w globalnych i lokalnych zmianach kulturowych. W ten sposób może przyczynić się do zmiany kultury społeczeństwa przyjmującego w różnych aspektach tej kultury – symbolicznym, społecznym, bytowym. Z drugiej – dąży do zaspokojenia swoich aspiracji zawodowych, zwiększenia własnej produktywności i swojego wpływu na przebieg wydarzeń³⁰.

Schemat 5. Imigrant a wybory tożsamościowe



Źródło: opracowanie własne na podstawie: E. Budakowska, *Współczesne migracje a nowe wyzwania wobec identyfikacji narodowo-kulturowej*, [w:] *Tożsamość bez granic. Współczesne wyzwania*, red. E. Budakowska, Warszawa 2005, s. 62

We współczesnym świecie imigrant dokonuje wyborów tożsamościowych, które z jednej strony są oparte na szerokim kontekście odniesień kulturalnych. W tym ujęciu szczególnego znaczenia nabiera idea obywatelska i kontakt międzykulturowy. Z drugiej zaś – imigrant jest stale narażony zarówno na unifikację, jak i zróżnicowanie porządku światowego. Stąd też jest zmuszony zdefiniować siebie na nowo poprzez odpowiedź na dwa pytania: „Kim jestem?”, „Kim chciałbym być?”. Dlatego też na wybory tożsamościowe istotny wpływ

³⁰ Ibidem, s. 60–61.

wywiera postrzeganie samego siebie³¹. W położeniu imigracyjnym znalazł się przed laty Zygmunt Bauman, którego słowa warto w tym miejscu przytoczyć:

Przez jakiś czas byłem tu jednak imigrantem, przybyszem, uchodźcą z innego kraju, kimś obcym. Z czasem naturalizowałem się, ale czy przybysz może kiedykolwiek stać się kimś więcej? Nie zamierzałem wcale zostać Anglikiem i żaden z moich studentów ani kolegów wykładowców nigdy nie wątpił, że jestem obcokrajowcem, a dokładnie Polakiem. Dzięki dżentelmeńskiej umowie stosunki między nami układały się poprawnie, więcej, można by rzec, iż godnie i gładko, w atmosferze prawdziwej przyjaźni³².

Słowa te są niczym innym, jak odpowiedzią na postawione wyżej pytania: „Kim jestem?”, „Kim chciałbym być?”. Sam prof. Bauman stwierdza, że z czasem uległ naturalizacji, niemniej nie zamierzał zostawać Anglikiem. Polskość wciąż była obecna w jego tożsamości, ale też tak był postrzegany przez środowisko, w którym żył i pracował.

Elżbieta Budakowska zwraca uwagę na fakt, że niegdyś tożsamość traktowano jako stałą, jedyną i rozumiano w kategoriach tożsamości narodowej. Utrzymanie takiej tożsamości możliwe było w warunkach ograniczonej przestrzeni społecznej³³. Współcześnie natomiast mamy do czynienia z warunkami mobilności społecznej. Interakcje pojawiają się więc na wielu poziomach, a różnice nie stwarzają barier, lecz oznaczają złożoność. Zmniejsza się tym samym możliwość głębokiego zakorzenienia tożsamości i wymagane jest istnienie elastycznych tożsamości jednostkowych, które mogą być dostosowywane w zależności od sytuacji, i które przyjmują charakter zmienny. Okoliczności sprzyjają zatem tworzeniu się ponadnarodowych tożsamości³⁴.

Należy w tym miejscu odnieść się do pojęcia tożsamości narodowej. Tożsamość ta koncentruje się wokół pewnych wartości, do których należą: świadomość państwowa, dynastyczna, religijna czy militarna. Nie są to jedyne wyznaczniki tożsamości narodowej. W jej kształtowaniu mają udział wszystkie dziedziny kultury, stosownie do okoliczności. Oznacza to, że jedna z tych dziedzin konsoliduje inne³⁵. W średniowiecznej Europie dla narodów najważniejsza była religia i dynastia panująca w danym kraju, natomiast dla nowoczesnego narodu najistotniejszym czynnikiem jest państwo jako wspólnota ekonomiczno-polityczna³⁶.

³¹ Ibidem, s. 62.

³² Z. Bauman, *Tożsamość. Rozmowy z Benedetto Vecchim*, Gdańsk 2007, s. 12.

³³ E. Budakowska, op. cit., s. 63.

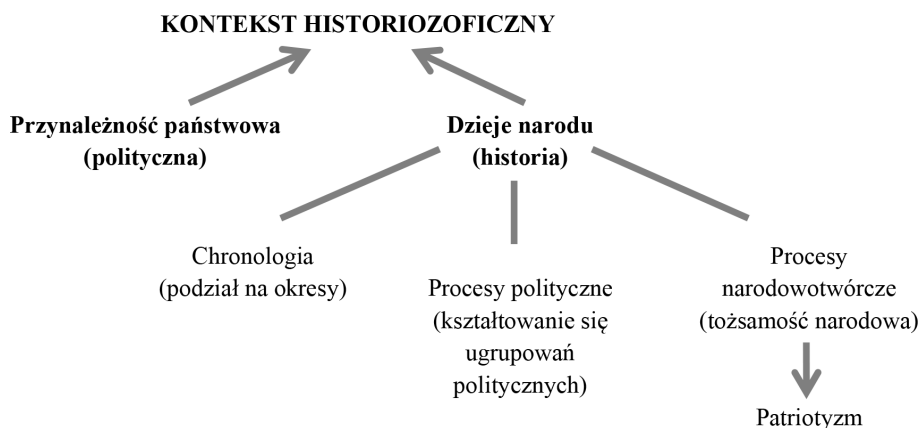
³⁴ Ibidem.

³⁵ J. Mizgalski, *Tożsamość narodowa czy tożsamości narodowe w dobie globalizacji*, [w:] *Chorzowskie studia polityczne*, red. S. Wróbel, Chorzów 2009, s. 9.

³⁶ Ibidem, s. 9–10.

Dynamiczny charakter tożsamości narodowej determinują procesy historyczne oraz stosunek rozwoju cywilizacyjnego własnego narodu do rozwoju globalnego; uwarunkowania polityczne, ekonomiczne i społeczne, w jakich naród się kształtował i w jakich on funkcjonuje; procesy modernizacyjne zachodzące w obrębie tożsamości³⁷. Z tożsamością narodową związane jest pojęcie „świadomości narodowej”. Z jednej strony pojęcie to jest rozumiane jako cecha jednostek, będąca wyrazem więzi subiektywnej, drugiej – jest atrybutem grupy poprzez rozwój i funkcjonowanie ideologii narodowych oraz historyczne trwanie narodu³⁸.

Schemat 6. Kształtowanie się tożsamości narodowej – kontekst historiozoficzny



Źródło: opracowanie własne

Na kształtowanie się tożsamości narodowej w kontekście historiozoficznym wpływają: przynależność państwowa i dzieje narodu. Przynależność państwowa danego narodu mogła zmieniać się wielokrotnie w historii (np. Polacy po rozbiorach znajdowali się w trzech różnych państwach, by po I wojnie światowej odzyskać własne państwo), mogła też być niezmienna (np. Francuzi od wieków żyją we własnym państwie). Z kolei w dziejach każdego narodu można wyodrębnić pewne okresy chronologiczne, np. moment ukształtowania się pierwszych ugrupowań politycznych. Istotne są także procesy narodotwórcze.

³⁷ Idem, *Tożsamość narodowa a integracja europejska*, [w:] *Studia politologiczne. Wyjaśnianie polityki*, red. J. Błuszkowski, J. Zaleśny, Warszawa 2010, s. 192.

³⁸ P. Ścigaj, op. cit., s. 175.

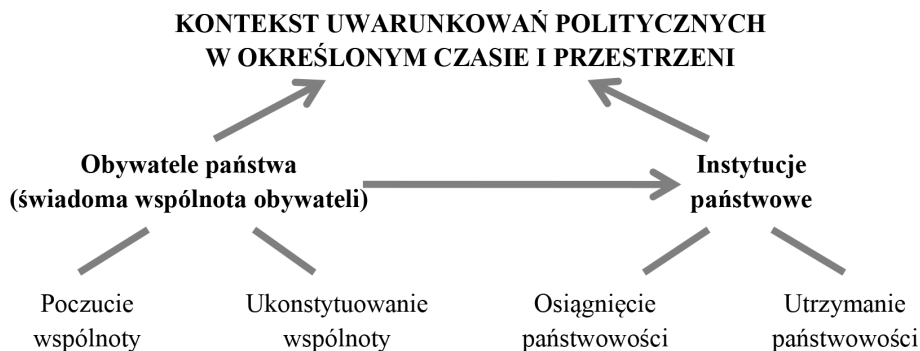
Schemat 7. Kształtowanie się tożsamości narodowej – kontekst kulturozoficzny



Źródło: opracowanie własne

W kontekście kulturozoficznym wpływ na kształtowanie się tożsamości narodowej mają takie czynniki, jak tradycja, religia, przenikanie kultur czy język, łączące grupę ludzi. Właśnie te elementy sprawiają, że w danej społeczności istnieje poczucie wspólnoty. Ponieważ dany naród przejmuje od innych część dorobku, a także sam wnosi pewien wkład do kultury i cywilizacji innych wspólnot, następuje przenikanie kultur. Przenikanie kultur, kultura powszechna (odnosząca się do całego narodu), kultura dnia codziennego (czyli osobista) oraz zachowania ludzkie w różnych dziedzinach życia wyznaczają miejsce jednego narodu wśród innych.

Schemat 8. Kształtowanie się tożsamości narodowej – kontekst uwarunkowań politycznych w określonym czasie i przestrzeni

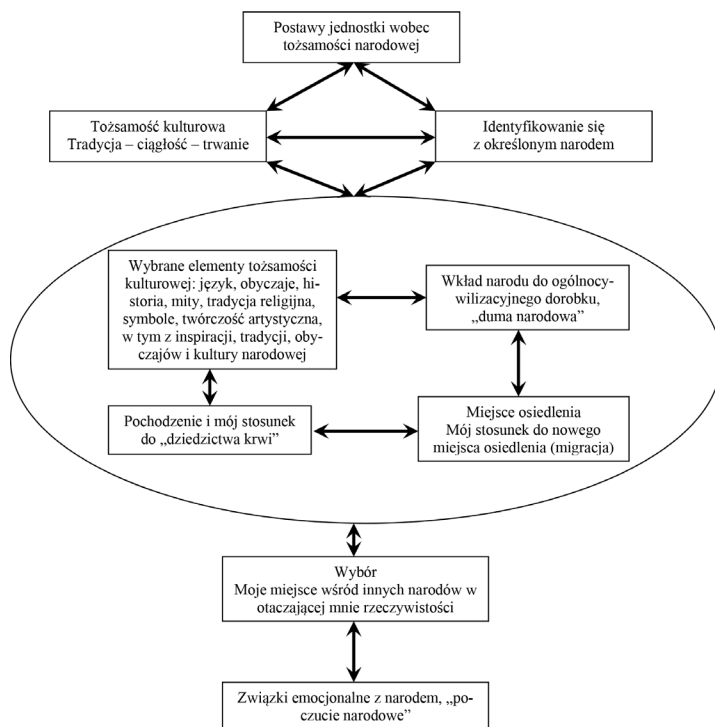


Źródło: opracowanie własne

W kształtowaniu się tożsamości narodowej w kontekście uwarunkowań politycznych najistotniejszym elementem są obywatele państwa, a dokładniej, świadoma wspólnota obywateli, posiadających poczucie wspólnoty i dążących do jej ukonstytuowania. Mają oni także wpływ na powstawanie instytucji państwowych. Jest to jednak możliwe po osiągnięciu państwowości, a zarazem po ukonstytuowaniu wspólnoty. Jednak, by tę państwowość utrzymać, niezbędne jest istnienie instytucji państwowych.

Można to również ująć w formie czterech etapów kształtowania się tożsamości narodowej. Pierwszym z nich jest właśnie zaistnienie poczucia wspólnoty wśród obywateli. Następnie świadomi tej wspólnoty obywatele dążą do jej ukonstytuowania. Kolejny etap stanowi osiągnięcie państwowości, które umożliwia powołanie instytucji państwowych. Wreszcie konieczne staje się utrzymanie państwowości, co umożliwiają powołane wcześniej odpowiednie instytucje.

Schemat 9. Postawy jednostki wobec tożsamości narodowej



Źródło: J. Mizgalski, *Tożsamość narodowa czy tożsamości narodowe w dobie globalizacji*, [w:] *Chorzowskie studia polityczne*, red. S. Wróbel, Chorzów 2009, s. 20

Jednostki mogą przyjmować różne postawy wobec tożsamości narodowej. Są one związane z poczuciem narodowym i miejscem jednostki wśród innych narodów. Istotnego znaczenia nabierają elementy odziedziczone po przodkach, stanowiące tożsamość kulturową. Wpływ na te postawy ma także miejsce zamieszkania jednostki (również w kontekście migracji) oraz identyfikowanie się z konkretnym narodem. Współczesne procesy migracyjne mają najczęściej charakter ekonomiczny (poszukiwanie lepszych warunków do życia) lub polityczny (uchodźstwo). Efektem tych ruchów jest zetknięcie się z innymi, „obcymi” jednostkami o odmiennej tożsamości. Zjawisko to w odniesieniu do tożsamości zostało opisane powyżej, niemniej należy je uwzględnić w kontekście postaw jednostek wobec tożsamości³⁹.

Jerzy Mizgalski zauważa, że jednostka w położeniu migracyjnym może trwać we własnej kulturze i traktować nowe środowisko w charakterze tymczasowego,

³⁹ J. Mizgalski, *Tożsamość narodowa czy tożsamości narodowe...*, s. 22.

by osiągnąć określony cel, a zatem nie wiąże swojej dalszej przyszłości z tym miejscem zamieszkania. Jednostka może się jednak zaktywizować w sytuacji zagrożenia własnych interesów, co jest związane z brakiem tolerancji, dyskryminacją w nowym społeczeństwie czy niesprzyjającymi różnorodności kulturowej uwarunkowaniami prawnymi⁴⁰. Możliwe jest, że jednostka zdecyduje się na wydłużenie swojego pobytu, a nawet pozostanie na stałe w nowym miejscu zamieszkania. Powoduje to więc zmianę postaw wobec władz państwowych i społeczeństwa. Pojawia się lojalność w stosunku do tych podmiotów, aczkolwiek nie oznacza to porzucenia własnej tożsamości. Jednak w skrajnych przypadkach migranci mogą trwać w postawach izolacyjnych, co prowadzi do powstawania enklaw, a nawet gett kulturowych⁴¹.

Współczesne procesy integracyjne, konflikty etniczne, religijne oraz narastające wraz z kryzysem ekonomicznym ruchy społeczne, polityczne o charakterze nacjonalistycznym i separatystycznym, stwarzają nowe wyzwania dla tradycyjnego modelu państwa narodowego. Napływ imigrantów i spadek liczby ludności tytularnej danego państwa powoduje istotne zmiany strukturalne w państwie, jak również wpływa na zmiany tożsamości jego obywateli⁴². Władysław Misiak wysszczególnił pewne cechy, którymi charakteryzują się państwa narodowe:

- koncentracja zadań wokół optymalnego realizowania interesów narodowych,
- więzi i identyfikacja mieszkańców z państwem, które są czynnikiem konstytuującym państwo narodowe,
- wzrastająca rola społeczeństwa obywatelskiego⁴³.

Należy zauważyć, że coraz bardziej wzrasta rola powiązań międzynarodowych oraz organizacji i korporacji ponadnarodowych, a tym samym zmniejsza się znaczenie niektórych funkcji państw narodowych. Dla wielkich korporacji ponadnarodowych istotne jest, by kraj zapewniał swobodę i bezpieczeństwo w sferze biznesu. Jeżeli ograniczenia dla korporacji są w danym państwie zbyt duże, przenoszą się one do innych miejsc. Następuje ograniczenie politycznych funkcji państw narodowych oraz funkcji regulacyjnych w dziedzinie prawa. Ponieważ niektóre kraje stają się członkami różnego rodzaju organizacji międzynarodowych (np. Unia Europejska), muszą dostosowywać swoje prawo do norm tych wspólnot, które są nadrzędne wobec prawa krajowego. Tak więc suwerenność państw narodowych, określana jako władza niezależna w stosunkach zewnętrznych i wewnętrznych, jest w ten sposób ograniczana⁴⁴.

⁴⁰ Ibidem, s. 22–23.

⁴¹ Ibidem, s. 23.

⁴² W. Misiak, *Tożsamość a przyszłość państw narodowych*, [w:] *Tożsamość bez granic. Współczesne wyzwania*, red. E. Budakowska, Warszawa 2005, s. 74.

⁴³ Ibidem, s. 76.

⁴⁴ Ibidem, s. 76–77.

Mówiąc o państwie narodowym, należy zwrócić uwagę na fakt, że więzi nrodowe nie zawsze pokrywają się z granicami istniejących państw⁴⁵, a granice polityczne – z granicami etnicznymi czy kulturowymi. Wskutek takiej sytuacji mamy do czynienia z mniejszościami narodowymi i etnicznymi. Samo pojęcie mniejszości dotyczy pewnej zbiorowości społecznej, którą wyróżniają takie cechy, jak pochodzenie etniczne, język, religia, obyczaje czy poczucie własnej odrębności⁴⁶.

Jerzy Nikitorowicz stwierdza, że naród to taka grupa etniczna, która za-
zwyczaj posiada własne państwo, natomiast mniejszości narodowe powstały
wskutek niemożności ustalenia jednakowych granic etnicznych i politycz-
nych pomiędzy państwami i narodami. Mniejszości narodowe mają świadom-
ność swojej przynależności do narodu, z którego pochodzą, ale jednocześnie
identyfikują się ze społecznością państwa, w którym mieszkają i którego są
obywatelami. Co istotne, nie zawsze zabiegają o przyłączenie do swojego
rdzennego narodu⁴⁷.

Henryk Chałupczak i Tomasz Browarek określają mniejszość narodową
jako grupę obywateli danego państwa, która pozostaje w mniejszości w sto-
sunku do pozostałej ludności tego państwa i nie zajmuje pozycji dominującej,
wyróżnia się cechami etnicznymi, językowymi lub religijnymi, dąży do za-
chowania swojej odrębności oraz posiada aspiracje ujmowane w kategoriach
państwa⁴⁸.

Mniejszość etniczna to również wspólnota obywateli danego państwa,
powstała w wyniku procesu historycznego. Posiada ona poczucie swojej
odrębności oraz trwałe formy integracji oparte na wspólnym pochodzeniu,
języku czy religii, aczkolwiek nie wykazuje aspiracji ujmowanych w kate-
goriach państwa. Pojęcia mniejszości narodowej i etnicznej często używane
są zamiennie. Istnieje jednak różnica między nimi, odnosząca się do państwa
macierzystego, którego mniejszości etniczne nie posiadają⁴⁹.

5. Zróżnicowanie tożsamości na obszarach pogranicza

Niezwykle istotnym problemem jest zróżnicowanie tożsamości na pograni-
czach. Pogranicze to miejsce styku dwóch większych całości, które mogą

⁴⁵ Ibidem, s. 76.

⁴⁶ J. Nikitorowicz, *Grupy etniczne w wielokulturowym świecie*, Sopot 2010, s. 261.

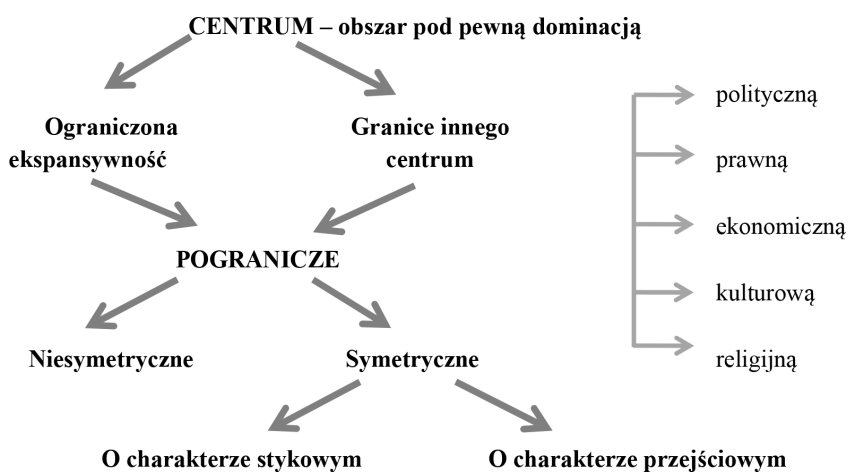
⁴⁷ Ibidem, s. 263.

⁴⁸ H. Chałupczak, T. Browarek, *Mniejszości narodowe w Polsce 1918–1995*, Lublin 1998, s. 14.

⁴⁹ Ibidem, s. 15.

być nazywane centrami, państwami, narodami, cywilizacjami⁵⁰. W tych miejscach dochodzi zatem do konfrontacji różnych tożsamości, gdyż centra oddziałują na siebie nawzajem. Należy jednak zwrócić uwagę na odmienny charakter historycznych oraz współczesnych obszarów pogranicza.

Schemat 10. Historyczne pogranicza – kształtowanie



Źródło: opracowanie własne na podstawie: G. Babiński, *Tożsamość na pograniczach*, [w:] *Tożsamość bez granic. Współczesne wyzwania*, red. E. Budakowska, Warszawa 2005, s. 100–101

Historyczne pogranicza kształtowały się na styku oddziaływania różnych centrów, znajdujących się pod dominacją polityczną, prawną, ekonomiczną, kulturową czy religijną. Ekspansywność centrum była ograniczona lub w pewnym momencie napotykało ono granice innego centrum. Na styku tych dwóch centrów powstawały pogranicza symetryczne i niesymetryczne. Pogranicza symetryczne mogły mieć charakter stykowy lub przejściowy (w sytuacji występowania szerokich kontaktów kulturowych i społecznych). Pogranicza niesymetryczne powstawały w sytuacji dominacji jednego z centrów⁵¹.

Współczesne pogranicza są miejscem przenikania kultur, a nie dominacji, konfrontacji i rywalizacji centrów, stąd też wyznaczenie obszarów pogranicza, jak i różnic kulturowych, występujących na nich, jest znacznie trudniejsze. Ponieważ granice są bardziej przenikalne, stają się niemal wyłącznie administracyjne, a idealnym przykładem takiego zjawiska jest Unia

⁵⁰ G. Babiński, *Tożsamość na pograniczach*, [w:] *Tożsamość bez granic. Współczesne wyzwania*, op. cit., s. 100.

⁵¹ Ibidem, s. 100–101.

Europejska. Wiele współczesnych granic wytyczono w miejscach, gdzie do niedawna w ogóle ich nie było, jak np. zachodnia granica Polski wyznaczona w 1945 roku. W takich regionach tworzą się nowe obszary pogranicza. Należy zaznaczyć, że przy braku tendencji ekspansjonistycznych, z uwzględnieniem wyłącznie administracyjnego charakteru granic, pogranicza te są symetryczne z szerokimi kontaktami społecznymi⁵².

Historyczne pogranicza dotyczą konkretnego obszaru geograficznego, mimo że nie zawsze te granice były jednoznacznie określone. W przypadku współczesnych obszarów pogranicza również stosuje się kryterium geograficzne, jednak taki region stanowi potencjalne miejsce kontaktów międzykulturowych. Występuje także inna tendencja określania obszarów pogranicza i ma ona charakter symboliczny. W takiej sytuacji kontakt kulturowy i przenikanie kultur zachodzi w bliżej nieokreślonej przestrzeni. Może więc to być każde miejsce, gdzie pojawiają się trwalsze kontakty społeczne. Pogranicze pojmowane w taki sposób nie musi powstać wokół granic politycznych. Kształtuje się wszędzie, gdzie w społeczeństwie występują grupy imigrantów, a więc na styku między różnymi grupami etnicznymi⁵³. Poniższa tabela prezentuje cechy starych i nowych obszarów pogranicza w ujęciu porównawczym.

Tabela 3. Cechy obszarów pogranicza

POGRANICZA STARE	POGRANICZA NOWE
Terytorialne	W niewielkim stopniu terytorialne
Historyczne	Ahistoryczne
W znacznym zakresie charakteryzują się przenikaniem kultur i dużym podobieństwem mieszkających tam zbiorowości	Często o bardzo dużym zróżnicowaniu kulturowym i dystansach cywilizacyjnych
Częściej przejściowe niż stykowe	Stykowe w znaczeniu terytorialnym i kulturowym
Bez ostrych podziałów między zbiorowościami	O wyraźnych granicach grupowych, często mających postać tylko symboliczno-tożsamościową
Nieostry charakter różnic społecznych i ekonomicznych	O różnorodnym charakterze różnic społecznych i ekonomicznych
Położone między „całościami społecznymi”	Położone między wyselekcjonowanymi na skutek procesów migracyjnych zbiorowościami społecznymi

Źródło: G. Babiński, *Tożsamość na pograniczach*, [w:] *Tożsamość bez granic. Współczesne wyzwania*, red. E. Budakowska, Warszawa 2005, s. 103–104

⁵² Ibidem, s. 101–102.

⁵³ Ibidem, s. 102–103.

6. Próby rozwiązania problemu zróżnicowania tożsamości

W wielonarodowym i wielokulturowym państwie istnieje zróżnicowanie tożsamości wśród obywateli. System ustrojowy i wynikający z niego system prawny regulują życie społeczne, w tym także bezpieczeństwo wewnętrzne obywateli tego państwa. Utrzymanie stabilności społecznej i politycznej w znacznym stopniu zależy od:

- jasnego, czytelnego i sprawiedliwego wobec wszystkich obywateli prawa,
- sprawnie funkcjonującego aparatu władzy,
- tolerancji w życiu publicznym i nieantagonistycznych relacji pomiędzy grupami etnicznymi i religijnymi,
- praktycznej realizacji polityki zrównoważonych szans dla wszystkich grup etnicznych i religijnych zamieszkujących dane państwo.

W państwach, w których tożsamość obywateli jest zróżnicowana, funkcjonuje ustrój federalny lub regionalny, w znacznym stopniu podkreślający ukształtowane historycznie różnice kulturowe i regionalne.

Państwa federalne są inaczej określane jako związkowe. Powstały one często w wyniku zjednoczenia różnych wspólnot politycznych, dążących do osiągnięcia na arenie międzynarodowej określonego celu lub zachowania autonomii (małe państwa mają mniejszą szansę na obronę przed zagrożeniem z zewnątrz, toteż cechują się silniejszą skłonnością do wchodzenia w związki polityczne⁵⁴). Należy także podkreślić rozmiar terytorium państwa. Największe państwa świata – Rosja, Stany Zjednoczone, Kanada – przyjęły ustrój federalny. Na tak rozległym obszarze istnieją znaczne różnice kulturowe i silne tradycje regionalne, stąd też federacja stanowi odpowiedź na zróżnicowanie społeczeństwa⁵⁵.

Andrew Heywood wyszczególnia zalety i wady systemu federacyjnego. Jedną z zalet jest przyznanie regionom prawa głosu i umożliwienie reprezentowania ich interesów we władzach centralnych. Stąd też w federacjach zwykle jedna izba parlamentu jest przedstawicielem interesów ogółu obywateli państwa, a druga stanowi reprezentację jego części składowych. Kolejną zaletą jest tworzenie mechanizmów kontroli i równowagi poprzez rozproszenie władzy. Przyczynia się to do ochrony wolności jednostki. Ponadto, jednym z założeń systemu federalnego jest zachowanie jedności w podzielonym społeczeństwie poprzez odpowiedni mechanizm instytucjonalny. W tym przypadku istnieje jednak ryzyko, gdyż federalizm może zarówno rozładować napięcia odśrodkowe i tendencje separatystyczne, jak również je wzmocnić.

⁵⁴ A. Heywood, op. cit., s. 203–205.

⁵⁵ Ibidem, s. 205.

Dlatego też może to być zaletą federacji, a jednocześnie jej słabością. Kolejną wadą jest utrudnienie realizacji śmiałych programów gospodarczych czy społecznych poprzez ograniczanie władzy centralnej⁵⁶.

Regionalizm natomiast stanowi tendencję rozwoju politycznego państwa polegającą na decentralizacji władzy państwowej na niższe szczeble. Jest to skutek nasilających się żądań zwiększenia samodzielności politycznej i gospodarczej określonych terytoriów, które charakteryzują się kulturową i gospodarczą spójnością. Jest to niezwykle ważne w państwach wielonarodowych, gdyż pozwala rozwiązać problem nierównomiernego rozwoju gospodarczego wewnątrz państwa oraz konflikty na tle etnicznym. W wyniku decyzji władz państwowych pewne obszary mogą otrzymać określony stopień autonomii. Społeczności regionalne stają się wówczas wspólnotami politycznymi i uzyskują prawo wyboru własnych organów stanowiących i wykonawczych, na rzecz których rząd centralny ogranicza swoje uprawnienia⁵⁷.

W ujęciu prawnym regionalizm to ruch społeczny, którego celem jest utworzenie nowych centrów administracyjnych oraz akceptacja lub wzmocnienie istniejących ośrodków i przypisanych im obszarów społeczno-gospodarczych oraz kulturowych. W tym znaczeniu region jest jednostką organizacji terytorialnej państwa najwyższego szczebla. Stopień jego uzależnienia od władz centralnych jest różny w zależności od konkretnego państwa⁵⁸. Państwo federalne to zatem takie państwo, które składa się z wielu części składowych posiadających pewien stopień niezależności, powstałe w rezultacie zawartego przez nie przymierza. Z kolei państwo regionalne łączy cechy państwa unitarnego (jednolitego) i federalnego, istnieje w nim podział zadań publicznych pomiędzy władzę centralną i regionalną⁵⁹.

Podsumowanie

W niniejszym artykule zaprezentowane zostały zróżnicowane poglądy na pojęcie tożsamości. Wielu badaczy wiąże to pojęcie z innymi aspektami życia społecznego i politycznego, począwszy od codziennych kontaktów między ludźmi poprzez kwestie związane z funkcjonowaniem państw, a skończywszy na migracjach i procesie globalizacji. Procesy te mają znaczny wpływ na postrzeganie siebie, jak też innych żyjących w tej samej miejscowości, tym

⁵⁶ Ibidem, s. 207–208.

⁵⁷ *Leksykon politologii*, red. A. Antoszewski, R. Herbut, Wrocław 2002, s. 378–379.

⁵⁸ M. Baczwawar, A. Suliborski, *Kompendium wiedzy o geografii politycznej i geopolityce. Terminologia*, Warszawa–Łódź 2002, s. 150–151.

⁵⁹ Ibidem, s. 151–152.

samym regionie czy państwie. Niekiedy zróżnicowanie tożsamości na danym terytorium może doprowadzić do poważnych konfliktów o charakterze etnicznym czy religijnym. Są one przejawem odczuwania przez jednostki zarówno tożsamości indywidualnej, jak i zbiorowej, która determinuje poczucie przynależności do konkretnej społeczności.

Pomimo postępujących procesów globalizacji w dalszym ciągu istotnymi pozostają podstawowe czynniki wpływające na tożsamość narodową: rasa, kultura z silnie artykułowanymi elementami tradycji, religii i języka oraz uwarunkowania geopolityczne. Poszczególne jednostki nie wyzbywają się zatem poczucia tożsamości narodowej, a więc także poczucia przynależności do określonej zbiorowości. Wpływ na to mają także migracje, które zmieniają charakter jednolitych do niedawna narodów. W ostatnich latach znacznie nasiliły się ruchy migracyjne z Afryki Północnej i Bliskiego Wschodu do Europy. Przybywająca ludność należy do innego kręgu cywilizacyjnego, charakteryzuje się odmienną tożsamością, a więc także odmienną kulturą i religią. Sytuacja ta jest na tyle niestabilna, że do państw europejskich przenikają terroryści stwarzający zagrożenie dla rodzimych mieszkańców, czego przykładem były niedawne tragiczne wydarzenia w Niemczech i we Francji. Są to oczywiście skrajne przykłady rywalizacji między różnymi cywilizacjami, aczkolwiek chęć manifestacji swojej tożsamości w sferze publicznej przez ludność przybywającą prowadzi do różnego rodzaju konfrontacji z rodzimymi mieszkańcami danego obszaru.

Osobną kwestią jest zróżnicowanie tożsamości na pograniczach, gdyż nie wynika ono z przemieszczania się ludności, ale ze zmian granic politycznych, których nie da się wyznaczyć w całkowitej zgodzie z granicami etnicznymi. Dlatego też na wielu obszarach funkcjonują grupy identyfikujące się z narodowością państw sąsiednich. Niekiedy są one bardzo liczne, w związku z czym domagają się pewnych praw ułatwiających i gwarantujących im pielęgnowanie własnej tożsamości, która w obliczu konfrontacji z większością pozostałej ludności może być zagrożona.

Wynika stąd różnorodność prezentowanych rozwiązań systemowo-ustrojowych i politycznych, funkcjonujących we współczesnym świecie. Rozwiązania te w różnym stopniu odpowiadają potrzebom danego społeczeństwa czy państwa i nie zawsze są wystarczająco skuteczne. Kiedy jednak pojawia się otwarty konflikt pomiędzy różnymi grupami, a tym samym następuje realne zagrożenie bezpieczeństwa w państwie, mogą zostać wprowadzone takie regulacje prawne, które z jednej strony to bezpieczeństwo zapewnią, a z drugiej – ograniczą pewne wolności czy prawa obywateli. Jest to niezwykle istotne, gdyż zróżnicowanie tożsamości zawsze jest związane z bezpieczeństwem. Dotyczy to także relacji pomiędzy państwami, bowiem konflikty o charakterze

etnicznym mogą prowadzić do poważnych konfliktów zbrojnych. Jako przykład może posłużyć kryzys bałkański na początku XX wieku. Był on jednym z czynników, które doprowadziły do wybuchu pierwszej wojny światowej. W regionie tym do dzisiaj trwają spory dotyczące wytyczenia granic pomiędzy poszczególnymi państwami. Odmiennym przykładem jest proces integracji europejskiej. W tym przypadku postawiono na otwarcie granic oraz swobodny przepływ ludności, a tym samym – na zacieranie się różnic. Jednak ta koncepcja w wielu środowiskach przestaje się cieszyć poparciem ze względu na wspomniany wyżej kryzys migracyjny i wzrost zagrożenia terrorystycznego.

Powyższe zjawiska można więc scharakteryzować jako przeciwstawne – globalizacja oznaczająca zacieranie różnic oraz regionalizacja dążąca do przyznania każdej grupie etnicznej własnego terytorium (samostanowienie narodów) – ale też uzupełniające się nawzajem, gdyż w ramach dużego państwa bądź organizacji (np. Unia Europejska) poszczególne regiony mogą cieszyć się niekiedy znacznym stopniem niezależności. Owa dychotomia pomiędzy globalizacją a regionalizacją stanowi zatem odpowiedź na szereg pytań dotyczących konfliktów, konfrontacji różnych tożsamości i współczesnych problemów bezpieczeństwa wewnętrznego i zewnętrznego.

Literatura

Opracowania

- Baczwarow M., Suliborski A., *Kompendium wiedzy o geografii politycznej i geopolityce. Terminologia*, Warszawa–Łódź 2002.
- Bauman Z., *Tożsamość. Rozmowy z Benedetto Vecchim*, Gdańsk 2007.
- Chałupczak H., Browarek T., *Mniejszości narodowe w Polsce 1918–1995*, Lublin 1998.
- Chorzowskie studia polityczne*, red. S. Wróbel, Chorzów 2009.
- Heywood A., *Politologia*, Warszawa 2006.
- Kwaśniewski K., *Zderzenie kultur. Tożsamość a aspekty konfliktów i tolerancji*, Warszawa 1982.
- Leksykon politologii*, red. A. Antoszewski, R. Herbut, Wrocław 2002.
- Mizgalski J., *Tożsamość polityczna. Studium zjawiska*, Toruń 2008.
- Nikitorowicz J., *Pogranicze, tożsamość, edukacja międzykulturowa*, Białystok 1995.
- Nikitorowicz J., *Grupy etniczne w wielokulturowym świecie*, Sopot 2010.
- Patriotyzm i nacjonalizm. Ku jakiej tożsamości kulturowej?*, red. J. Nikitorowicz, Kraków 2013.

Studia politologiczne. Wyjaśnianie polityki, red. J. Błuszkowski, J. Zaleśny, Warszawa 2010.

Sztompka P., *Socjologia. Analiza społeczeństwa*, Kraków 2002.

Ścigaj P., *Tożsamość narodowa. Zarys problematyki*, Kraków 2012.

Tożsamość bez granic. Współczesne wyzwania, red. E. Budakowska, Warszawa 2005.

Tożsamość, odmienność, tolerancja a kultura pokoju, red. J. Kłoczkowski, S. Łukasiewicz, Lublin 1998.

Znaniecki F., *Nauki o kulturze*, Warszawa 1971.

Źródła internetowe

Słownik języka polskiego PWN, <http://sjp.pwn.pl>.

Identity in contemporary political science literature. Selected problems

Summary

The identity is notion, which makes some problems with define them. A lot of scientists present diversified conceptions. They pay attention to particular aspects of identity, as cultural identity, national identity, individual and group identity. The purpose of this paper is description of chosen problems and opinions regarding identity, which are in Polish literature. This opinions was chosen, which are connected with social science, especially with political science, because presentation so broad problems is not possible in one paper.

Particular aspects of identity was characterized in succesive parts this thesis, commencing from cultural identity. Important question is distinction between individual identity, connected with a person, and group identity, connected with a social group. Currently, connections of identity with globalization and migrations are very relevant, because this processes have an effect on conversions of identities in citizens of current states and open up new conditions to exist of nation states. In this states appear groups, which are diversified by ethnic, language or religion. This diversity occur in frontiers, which on the one hand are geographical area, on the other hand have symbolic nature when penetration of culture coincide in indefinite social area. When in one state the identity is diversified, inner safety of citizens is at stake. Therefore some states took federal or regional system, which emphasize cultural differences and enable maintenance of stability and safety in state.

Key words: conversions of identities, cultural identity, ethnic group, ethnic minority, federalism, frontier, globalization, group identity, identity, individual identity, migrations, nation, nation state, national consciousness, national identity, national minority, regionalism