

Krzysztof SALA

Górnośląska Wyższa Szkoła Handlowa im. Wojciecha Korfańtego  
w Katowicach

## Zmiany wydatków na turystykę w polskich gospodarstwach domowych jako przejaw zmian zachowań konsumentów w okresie kryzysu

**Synopsis:** Artykuł prezentuje wpływ, jaki niesie ze sobą kryzys ekonomiczny, na wydatki turystyczne w budżetach polskich gospodarstw domowych. Zmiany struktury wydatków są objawem zmagania polskich konsumentów ze skutkami niekorzystnej koniunktury gospodarczej, obecnej również na rynkach europejskich i światowych. W publikacji zawarto istotne i aktualne informacje dotyczące sytuacji i kondycji polskich gospodarstw domowych w okresie recesji, jak również wyników finansowych w zakresie wydatków i dochodów 2011 roku. Wyniki porównano z danymi z okresów poprzednich. Wyniki badań wyraźnie wskazują na fakt, że słaba kondycja gospodarcza wpływa znacząco nie tylko na zmianę popytu w zakresie nabywania dóbr materialnych i zaspokajania wyszukanych potrzeb wyższego rzędu, lecz także na zachowania konsumenta na rynku turystycznym. Publikacja ma celu przedstawienie jasnego i klarownego obrazu zmian, jakie zaszły w zakresie wydatków mających miejsce w okresie poprzedzającym kryzys, jak również w czasie jego trwania. Jednym z ważnych elementów jest również pokazanie miejsca i udziału, jakie pełnią wydatki turystyczne w ogólnej strukturze wydatków konsumpcyjnych Polaków. Publikacja wskazuje również mnogość i złożoność czynników, wpływających na decyzje turystyczne mieszkańców Polski. Ukazuje znaczenie czynników ekonomicznych jako najistotniejszych i najważniejszych elementów decydujących o wyjazdach turystycznych, a także wpływ czynników pozaekonomicznych na ruch turystyczny obywateli Polski. Publikacja prezentując analizę danych statystycznych, dotyczących sytuacji w ruchu turystycznym Polaków przed i w czasie kryzysu, ocenia istotne zmiany, jakie zaszły na rynku, a także podejmuje próbę prognozy wydatków turystycznych gospodarstw domowych w obliczu niepewnej i trudnej sytuacji gospodarczej. Próba prognozy przyszłej sytuacji w wydatkach turystycznych polskich gospodarstw domowych stanowi istotny element wpływający na dokładny i rzeczywisty obraz omawianego tematu. Pokazuje jednocześnie możliwe scenariusze sytuacji, jakie mogą mieć miejsce na rynku w przyszłości, które mogą w diametralnym stopniu zmienić zachowania konsumenta na rynku turystycznym.

**Słowa kluczowe:** zachowania konsumentów, recesja, ruch turystyczny, dochody, wydatki.

## Wprowadzenie

Turystyka należy obecnie do najbardziej dynamicznie rozwijających się gałęzi gospodarki. Jej znaczenie jest trudne do przecenienia. Wywiera istotny wpływ na wiele aspektów codziennego życia człowieka i kształtuje jego światopogląd. Do jej niepodważalnych atutów należy zaliczyć to, że poznawaniu świata towarzyszy regeneracja sił psychicznych i fizycznych oraz kształtowanie osobowości. Przyczynia się do wzmacniania więzi pomiędzy narodami, kreuje nowe miejsca pracy i przyczynia się do dostarczania dużych dochodów dla gospodarek wielu państw.

Do najistotniejszych czynników wpływających na zachowania konsumenta na rynku turystycznym zaliczyć można m.in.:

- czynniki ekonomiczne (dochód w gospodarstwach domowych, stopa inflacji),
- czas wolny,
- sprawność fizyczną jednostek,
- gusta i preferencje,
- skłonność do ryzyka,
- potrzeby w zakresie rekreacji i kultury,
- postawy konsumpcyjne,
- motywy,
- czynniki demograficzne (wiek, płeć),
- czynniki społeczno-kulturowe (wykształcenie, status społeczny),
- czynniki geograficzne (miejsce zamieszkania).

Można śmiało powiedzieć, że liczba elementów wpływających na zachowania konsumenta na rynku turystycznym jest znacząca. Najważniejszym czynnikiem wpływającym zasadniczo na rozwój turystyki w Polsce, jak również w przypadku innych krajów – są dochody gospodarstw domowych. Decydują one w zasadniczy, kluczowy sposób o uczestnictwie w wyjazdach turystycznych, ich częstotliwości czy wyborze miejsca podróży (por. [15]). O wydatkach na turystykę decyduje także stopa inflacji, która dochody urealnia. Kraje wysyłające najwięcej turystów na świecie to z reguły kraje o wysokim poziomie PKB *per capita* (tabela 1).

**Tabela 1.** Kraje o największych wydatkach turystycznych obywateli i Polska (w mld USD w cenach stałych)

Kraje	2007	2008	2009	2011	2012	2012/2007
Niemcy	83,1	91,0	80,8	85,9	83,8	0,8%
USA	76,3	79,7	73,2	78,2	83,5	8,6%
Wielka Brytania	71,4	68,5	48,5	51,00	52,3	-36,5%
Francja	38,2	41,4	38,5	44,1	37,2	-2,7%
Chiny	29,8	36,2	43,7	72,6	102,0	70,8%
Włochy	27,3	30,8	27,8	28,7	26,4	-3,6%

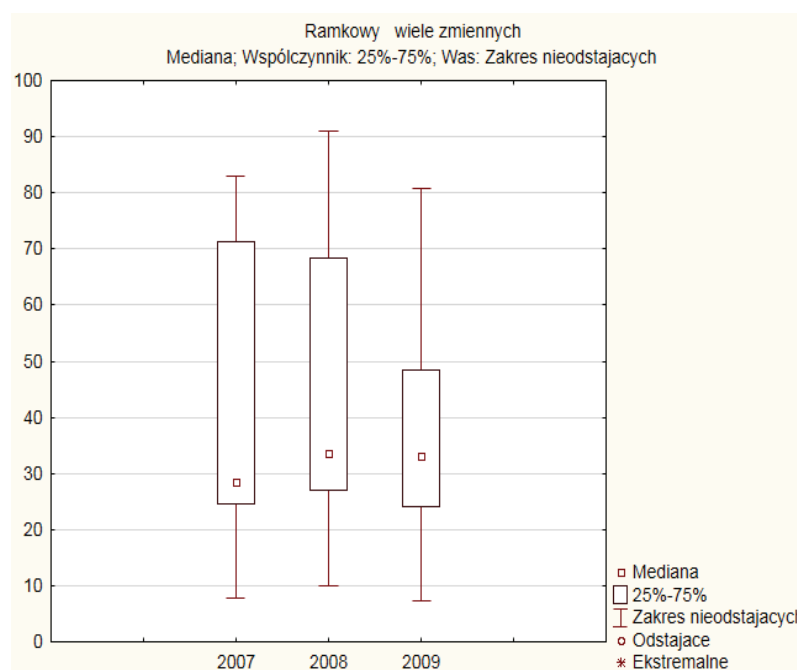
**Tabela 1.** Kraje o największych wydatkach turystycznych... (cd.)

Kraje	2007	2008	2009	2011	2012	2012/2007
Japonia	26,5	27,9	25,1	27,2	27,9	5%
Kanada	24,7	26,9	24,2	33,3	35,1	39,4%
Rosja	21,2	23,8	20,8	32,9	42,8	51,5%
Polska	7,8	9,9	7,3	7,0	10,2	23,6%

Źródło: dane Instytutu Turystyki: [14], oraz dane UNWTO: [15].

Według danych zamieszczonych w tabeli 1 wydatki turystyczne Polaków plasują nasz kraj w połowie trzeciej dziesiątki największych emitentów turystycznych. Szczegółowy rozkład wydatków turystycznych z lat 2007–2009 prezentuje wykres 1. Nie jest prawdą, że wielu Polaków nie lubi jeździć. Nie pozwalają im na to najczęściej ich niskie dochody. Niemniej jednak prognozy na przyszłość przewidują pozytywne tendencje w ruchu turystycznym Polaków.

Na podstawie danych zamieszczonych na wykresie 1, w badanym roku 2007, 25% krajów wydało na turystykę nie więcej niż 25 mld USD, a wydatki pozostałych państw oscylowały w okolicy 25 mld USD. Analizując dane za 2009 rok, zauważyć możemy wyraźny spadek w wydatkach.



**Wykres 1.** Rozkład wydatków turystycznych krajów – największych emitentów turystycznych – i Polski w latach 2007–2009 w mld USD

Źródło: opracowanie własne.

Celem niniejszej publikacji jest przedstawienie zmian bieżących wydatków na turystykę przez pryzmat panującej recesji gospodarczej i próba znalezienia odpowiedzi, w jak wysokim stopniu kryzys wpływa na zachowania konsumentów na rynku turystycznym. Publikacja powstała na podstawie ogólnodostępnych publikacji naukowych i innych źródeł wtórnych.

## 1. Sytuacja polskich gospodarstw domowych w czasach kryzysu

W bieżącej sytuacji gospodarczej w naszym kraju dają się odczuć negatywne zjawiska ekonomiczne. Funkcjonowanie polskich gospodarstw domowych od 2008 r., a szczególnie od trzeciego kwartału tegoż roku, jest poddawane bezpośredniemu lub pośredniemu oddziaływaniu pogarszających się warunków w ich otoczeniu, co ma związek z przejawami kryzysu (por. [11], s. 12). Światowy kryzys gospodarczy jest bowiem faktem niezaprzeczalnym. Jego objawy można również zauważyć w polskiej gospodarce, chociaż kwestią żywo dyskutowaną pozostaje to, czy jest to recesja związana z kryzysem, czy tylko spowolnienie gospodarcze. Analiza poziomu i dynamiki podstawowych mierników charakteryzujących sytuację społeczno-gospodarczą Polski w latach 2008–2011 wskazuje na osłabienie koniunktury gospodarczej.

Konsumpcja jest rozumiana jako proces zaspokajania potrzeb ludzkich przy wykorzystaniu dóbr i usług i jest współcześnie nie tylko wynikiem, ale najważniejszym stymulatorem rozwoju gospodarczego (por. [8], s. 32). Z drugiej jednakże strony, stan gospodarki wyrażony poziomem i dynamiką wzrostu gospodarczego jest jedną z podstawowych determinant konsumpcji. W rzeczywistości gospodarczej występuje prosta zależność między kryzysem gospodarczym a konsumpcją w gospodarstwach domowych (por. [4], s. 25). Kryzys powoduje pogorszenie się sytuacji na rynku pracy i dochodowej ludności, w efekcie czego obniżeniu ulega poziom konsumpcji oraz następuje pogorszenie struktury spożycia w gospodarstwach domowych. Gospodarstwo domowe jest bowiem głównym podmiotem sfery konsumpcji, która kończy proces gospodarowania i obejmuje wszystko, co ma bezpośredni związek z zaspokajaniem potrzeb społeczeństwa (por. [1], s. 16). Dynamikę liczby wyjazdów turystycznych Polaków w okresie od 2005 roku, a więc jeszcze przed kryzysem, do 2010 roku, czyli już w okresie kryzysu, przedstawia tabela 2.

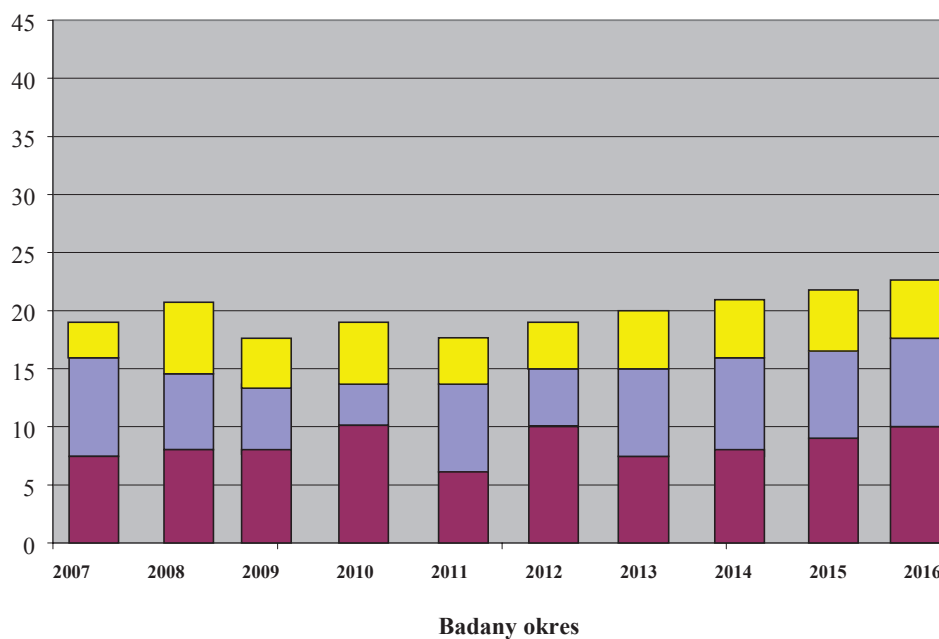
Analiza danych zamieszczonych w tabeli 2 pozwala stwierdzić, że w 2007 roku nastąpił wyraźny spadek liczby podróży turystycznych Polaków, zarówno krajowych, jak i zagranicznych. W przypadku wyjazdów krajowych długookresowych spadek wynosił około 6,5%, krajowych krótkookresowych – aż 11,5%, a zagranicznych – około 10%. Jeżeli chodzi o wyjazdy krajowe długookresowe, tendencja spadkowa utrzymywała się najdłużej, bo aż do 2010 roku. Natomiast jeśli chodzi o wyjazdy krajowe krótkookresowe oraz zagraniczne w latach kolejnych, trudno jest mówić o jakimś wyraźnym trendzie. Prognoza przyszłych trendów w wyjazdach turystycznych Polaków jest pokazana na wykresie 2.

Tabela 2. Krajowe i zagraniczne podróże Polaków

<b>Liczba podróży (mln): krajowe długie</b>	<b>2005 rok</b>	<b>2006 rok</b>	<b>2007 rok</b>	<b>2008 rok</b>	<b>2009 rok</b>	<b>2010 rok</b>	<b>2010/ 2008</b>
Długookresowe	14,7	16,9	15,8	14,3	13,3	13,7	-4,4%
<b>Liczba podróży (mln): krajowe krótkie</b>	2005 rok	2006 rok	2007 rok	2008 rok	2009 rok	2010 rok	2010/ 2008
Krótkookresowe	21,2	21,6	19,1	20,6	17,5	20,2	-2%
<b>Liczba podróży (mln): zagraniczne</b>	2005 rok	2006 rok	2007 rok	2008 rok	2009 rok	2010 rok	2010/ 2008
Zagraniczne	5,8	6,9	6,2	7,0	5,7	6,6	-6%
Zagraniczne (w tym dzieci)	6,2	7,3	6,9	7,6	6,3	7,1	-7%

Źródło: Instytut Turystyki: [14].

#### Turystyczne podróże Polaków (w mln.)



Kolor żółty – krótkoterminowe (2–4 dni)  
 Kolor niebieski – długoterminowe (5 dni i więcej)  
 Kolor fioletowy – zagraniczne

**Wykres 2.** Turystyczne podróże Polaków. Rok 2012: wstępne oszacowanie, lata 2013–2016 – prognoza

Źródło: Instytut Turystyki: [14]

Według prognozy Instytutu Turystyki w zakresie wyjazdów krajowych krótko i długoterminowych oraz zagranicznych, zaprezentowanych na wykresie 2, należy się spodziewać stopniowego wzrostu liczby odbywanych podróży turystycznych Polaków do 2016 roku. Świadczyć to może o niskim wpływie recesji gospodarczej na wydatki turystyczne rodaków. Jest to informacja pozytywna, która świadczy o tym, że turystyka nie będzie należeć do tych obszarów wydatków gospodarstw domowych, na których będą one dokonywać znaczących oszczędności. To także dobra wiadomość dla branży hotelarskiej, gastronomicznej i biur podróży. Nadal warto będzie dokonywać inwestycji w branżę turystyczną, licząc na zwrot poniesionych nakładów, a także spodziewać się znaczących dochodów z turystów.

Statystyczny Polak (por. [2]) poświęca do 5 godzin tygodniowo na rozrywkę poza domem i wydaje na ten cel 50 złotych. Zmiany społeczno-kulturowe oraz systematyczne bogacenie się Polaków przełożą się w najbliższych latach na wzrost wydatków na wypoczynek poza domem. Prężnie rozwija się rynek usług związanych z wypoczynkiem i rozrywką, dlatego jest to branża z dużym potencjałem rozwoju i możliwościami inwestycyjnymi. Zdaniem ekspertów firmy doradczej Deloitte, wartość rynku usług związanych z wypoczynkiem i rozrywką wzrośnie w 2015 roku do 74 mld złotych. (por. [5]).

Wydatki Polaków na rekreację i hotele to 10% dochodu rozporządzalnego, czyli tej części domowego budżetu, którą przeznacza się na konsumpcję. Wyniki badania WTO wskazują, że 65% respondentów przeznacza na rozrywkę do 50 złotych tygodniowo, 16% wydaje na ten cel do 100 złotych, natomiast 13% respondentów deklaruje wydatki w przedziale od 101 do 200 złotych.

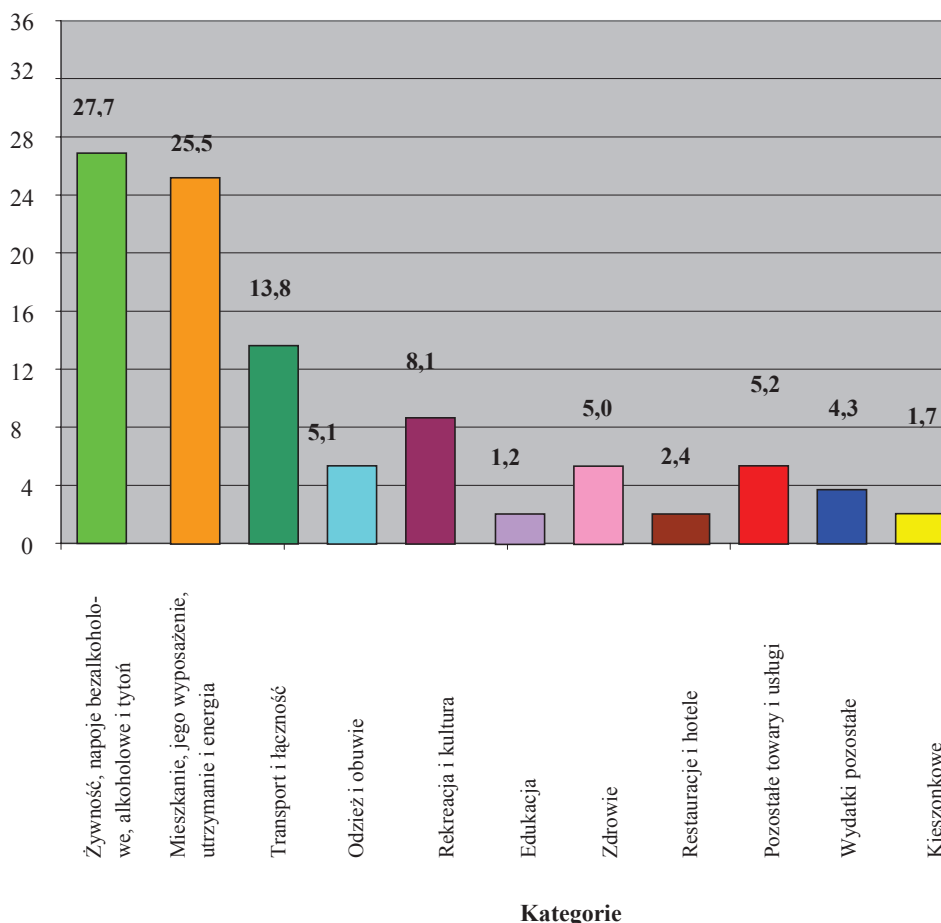
Ci, którzy decydują się na spędzenie czasu poza domem, najczęściej wybierają wyjście do kina – 13% pytanych w ankietach, 12% decyduje się na wizytę w restauracji, pubie lub kawiarni. Atrakcyjną formą spędzania wolnego czasu jest także kibicowanie imprezom sportowym, które deklaruje 2% badanych. Nadal jednak, wśród aktywności najczęściej realizowanych w wolnym czasie, znajdują się takie, które nie wymagają dużych nakładów finansowych i które można realizować bez konieczności wychodzenia z domu. Z analizy zebranych danych wynika, że 31% badanych najchętniej spotkałoby się ze znajomymi lub relaksowało w domu, na przykład uprawiając hobby lub oglądając telewizję.

Zmniejsza się luka związana z wysokością dochodu, którym rozporządzają mieszkańcy Polski i Europy Zachodniej. Przewidywany średnioroczny wzrost dla dochodu rozporządzalnego, w latach 2007–2014 wyniesie 5,5% dla Polski i 0,2% dla Europy Zachodniej. „Jest to związane między innymi ze zmianami społeczno-kulturowym, które zachodzą w Polsce od czasów transformacji. Zwiększa się popularność turystyki, szczególnie krótkich wypadów weekendowych poza miasto, tzw. *shortbreak*, oraz wyjazdów na krajowe i zagraniczne wakacje. Rośnie także zainteresowanie wizytami w kinie czy też galerii. W 2006 roku Polacy odwiedzili kina 31 mln razy, a w 2010 prawie 42 mln razy” – zauważa Bartosz Krawczyk, menedżer w dziale konsultingu Deloitte (por. [3]).

Coraz więcej Polaków organizuje swój czas wolny w sposób aktywny i uprawia sport. Trendy związane ze zdrowszym podejściem do życia wpływają także na rosnącą popularność wyjazdów do SPA. W 2006 roku Polacy wydali na wizyty w centrach odnowy biologicznej 818 mln złotych, natomiast w 2010 roku 920 mln.

Eksperti firmy Deloitte prognozują, że obecna wartość rynku usług związanych z wypoczynkiem i rozrywką – 54 mld złotych – będzie wzrastać o 7% rocznie. W roku 2015 wyniesie 74 mld złotych. W ciągu najbliższych pięciu lat rynek usług związanych z wypoczynkiem i rozrywką będzie rozwijał się szybciej niż rynek produktów – odpowiednio 7% i 4% rocznie. Wśród usług największą dynamikę rozwoju będzie miał segment kultury i rekreacji oraz turystyki – 8%” (por. [10]).

Wysokość wydatków (w %)



**Wykres 3.** Struktura wydatków gospodarstw domowych (w % wydatków ogółem w 2011 r.)

Źródło: opracowanie własne wg danych GUS.

Rocznie, przeciętny obywatel naszego kraju wydaje 687 złotych na rekreację i kulturę. Według prognoz Deloitte, wydatki te wzrosną w roku 2015 do 1003 złotych w związku z rosnącą popularnością aktywnego spędzania czasu wolnego poza domem, np. w kinie czy parku rozrywki. Miejsce wydatków Polaków na rekreację i kulturę, a także na restauracje i hotele w ogólnej strukturze wydatków w 2011 roku przedstawia wykres 3.

Na podstawie danych prezentowanych na ilustracji graficznej (wykres 3) możemy stwierdzić, że wydatki na rekreację i kulturę, a także restauracje i hotele stanowiły razem ponad 10% wszystkich wydatków gospodarstw domowych. Można więc śmiało wysnuć tezę, że wydatki turystyczne były istotnym elementem w wydatkach całościowych gospodarstw domowych w Polsce w 2011 roku.

Według Deloitte, w dalszym ciągu zauważalna jest jednak duża różnica w wydatkach na wypoczynek i rozrywkę między Polakami a mieszkańcami Europy Zachodniej. W 2010 na kulturę i rozrywkę mieszkańcy Europy Zachodniej wydali prawie 3 razy więcej od Polaków, na turystykę prawie 6 razy, a na gastronomię 9 razy więcej. Także infrastruktura na rynku wypoczynku i rozrywki w Polsce, porównując do Europy Zachodniej, w dalszym ciągu posiada potencjał do rozwoju. Dobrym przykładem są parki rozrywki: w Polsce w 2009 roku ich liczba wynosiła 4, podczas gdy w krajach Europy Zachodniej jest to średnio 18 takich obiektów. Także liczba ekranów kinowych przypadająca na mln mieszkańców w Polsce w 2009 roku wynosiła 29 w porównaniu z 78 w krajach Europy Zachodniej (por. [9]).

Informacją umożliwiającą właściwą ocenę zaangażowania gospodarstw domowych w spożycie usług turystycznych jest odsetek gospodarstw domowych aktywnych turystycznie (por. [7]). Przyjmuje się, że gospodarstwo było aktywne turystycznie, jeśli w badanym okresie przynajmniej jeden z jego członków uczestniczył w turystycznym wyjeździe za granicę lub w wyjeździe na terenie kraju obejmującym co najmniej 1 nocleg. Z zebranych przez GUS danych wynika, że w okresie objętym badaniem (1.10.2008–30.09.2009), a więc już w okresie kryzysu, aktywnych turystycznie było 56% gospodarstw domowych, tj. o 3 pkt proc. więcej niż 4 lata wcześniej (por. [9]). Zmienną najsilniej różnicującą aktywność turystyczną okazał się poziom dochodów gospodarstw domowych, z tym że największe odchylenia od przeciętnej odnotowano w grupie gospodarstw najuboższych i najzamożniejszych.

Na uczestnictwo gospodarstw domowych w wyjazdach turystycznych znaczący wpływ miał także typ gospodarstwa domowego. Najwyższą aktywnością charakteryzowały się gospodarstwa pracujących na rachunek własny poza gospodarstwem rolnym oraz gospodarstwa pracowników, których poziom aktywności wyniósł odpowiednio 74% i 66%. Zdecydowanie najniższą aktywność turystyczną odnotowano w gospodarstwach rolników – 39%, a także rencistów (40%) i emerytów (42%).



Wyniki badania wykazały, że aktywność turystyczna zależna jest także od lokalizacji gospodarstwa domowego. Gospodarstwa osób zamieszkałych na wsi wykazały aktywność turystyczną na poziomie 43%, tj. niższą o 13 p.p. od przeciętnej i o 19 p.p. niższą w porównaniu z gospodarstwami miejskimi. Ta ostatnia grupa jest jednak zróżnicowana wewnętrznie w zależności od wielkości miasta – najczęściej w wyjazdach turystycznych uczestniczyły gospodarstwa domowe z największych miast (liczących ponad 500 tys. mieszkańców) – 73%, a w dalszej kolejności z miast liczących od 200 tys. do 500 tys. mieszkańców – 66%. Gospodarstwa z mniejszych miast wykazały aktywność turystyczną na poziomie od 57% do 61%. W odniesieniu do poprzedniej edycji badania, aktywność turystyczna zarówno w przypadku gospodarstw miejskich, jak i wiejskich wzrosła o 3 p.p. Prognoza przyszłej aktywności Polaków została przedstawiona na wykresie 2.

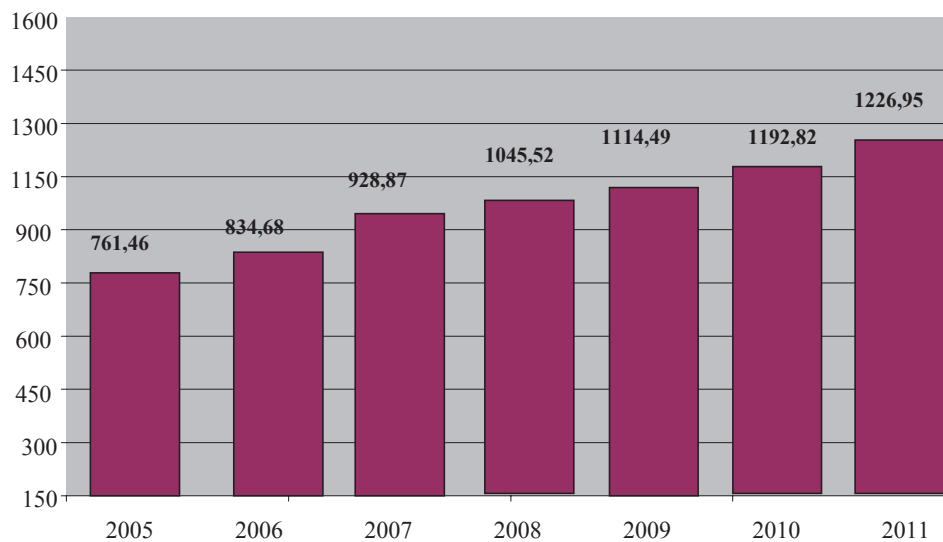
Na podstawie danych zebranych w 2009 roku można stwierdzić, że z uwzględnieniem dofinansowania przeciętny wydatek na krajową podróż wakacyjną jednej osoby wynosił ok. 690 zł. Przeciętny wydatek poniesiony na podróż finansowane wyłącznie ze środków osób wyjeżdżających był niższy i wynosił 626 zł na podróż.

W 2011 roku skonsolidowane wydatki na turystykę w Polsce wyniosły 844,15 mln zł i były one wyższe o 10,55% w stosunku do roku poprzedniego. Wydatki budżetu państwa na turystykę zostały zrealizowane w 2011 roku w wysokości 43,03 mln zł i były wyższe o 0,12% w porównaniu z 2010 rokiem, natomiast wydatki z budżetów samorządów terytorialnych (łącznie dla gmin, powiatów i województw) wyniosły 629,12 mln zł (por. [7], s. 39).

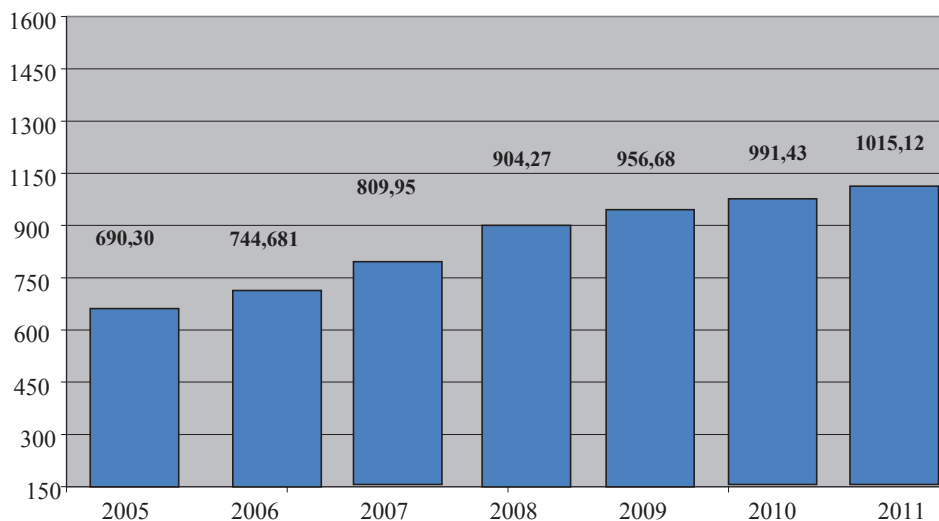
## **2. Budżety polskich gospodarstw domowych w 2011 roku**

W 2011 roku w gospodarstwach domowych ogółem przeciętny miesięczny dochód rozporządzalny na osobę w zaokrągleniu do 1 zł ukształtował się na poziomie 1227 zł i był realnie niższy o 1,4% od dochodu z roku 2010 (w 2010 roku – wzrost o 4,3%) (por. [6], s. 6). Realny spadek dochodów gospodarstw domowych odnotowano po sześciu kolejnych latach realnych wzrostów dochodów (wykres 4).

Poziom przeciętnych miesięcznych wydatków w gospodarstwach domowych na osobę w 2011 roku wyniósł 1015 zł i był realnie niższy o 1,8% niż w roku 2010, w tym na towary i usługi konsumpcyjne – 972 zł (realnie niższy niż w 2010 roku o 1,5%) (wykres 5).

**Dochód rozporządzalny (w zł.)****Badany okres****Wykres 4.** Poziom miesięcznych dochodów w gospodarstwie domowym w latach 2005–2011

Źródło: opracowanie własne wg danych GUS.

**Wydatki (w zł)****Badany okres****Wykres 5.** Poziom miesięcznych wydatków na osobę w gospodarstwie domowym latach 2005–2011

Źródło: opracowanie własne wg danych GUS.

Zróźnicowanie przeciętnych miesięcznych dochodów i wydatków pomiędzy poszczególnymi grupami społeczno-ekonomicznymi było podobnie jak w roku ubiegłym, relatywnie duże. W 2011 roku zarówno przeciętny miesięczny dochód rozporządzalny, jak i przeciętne miesięczne wydatki na osobę (podobnie jak w roku ubiegłym) były najwyższe w gospodarstwach osób pracujących na własny rachunek poza gospodarstwem rolnym i wynosiły odpowiednio 1497 zł i 1222 zł. Dochód w tej grupie gospodarstw domowych był o 22,0% wyższy od dochodu w gospodarstwach ogółem, a wydatki o 20,3% wyższe od przeciętnych wydatków ogółem. Najniższym dochodem rozporządzalnym dysponowały gospodarstwa rencistów (969 zł) i był on o 21,0% poniżej przeciętnej w gospodarstwach ogółem. Natomiast najniższe wydatki odnotowano w gospodarstwach rolników (736 zł) – o 27,5% poniżej przeciętnej dla gospodarstw ogółem.

Najwyższy przeciętny miesięczny dochód rozporządzalny na gospodarstwo domowe w 2011 roku (podobnie jak w 2010 roku) osiągnęły gospodarstwa pracujących na własny rachunek – ok. 5058 zł. W gospodarstwach rolników wyniósł on ok. 4178 zł, pracowników 4157 zł, emerytów – 2477 zł. Najniższym dochodem rozporządzalnym na gospodarstwo domowe dysponowały gospodarstwa rencistów – 1756 zł. W przypadku przeciętnych miesięcznych wydatków na gospodarstwo domowe sytuacja przedstawia się następująco: gospodarstwa pracujących na własny rachunek przeciętnie miesięcznie wydawały – 4126 zł, gospodarstwa pracowników – 3362 zł, rolników – 3126 zł, emerytów – 2147 zł i rencistów – 1627 zł (w 2010 roku wydatki w gospodarstwach domowych pracowników były niższe niż gospodarstw rolników).

Jeżeli chodzi o przeciętne miesięczne rozchody i wydatki w 2011 roku, przy uwzględnieniu charakteru aktywności zawodowej gospodarstwa domowego, wielkość wydatków na rekreację i kulturę oraz na restauracje i hotele, czyli na obszary związane z turystyką, na tle struktury wszystkich wydatków przedstawiała się następująco:

**Tabela 3.** Przeciętne miesięczne rozchody na 1 osobę w gospodarstwach domowych w 2011 roku

Specyfikacja	Ogółem	Razem wszystkich pracowników	Pracowników na stanowiskach robotniczych	Pracowników na stanowiskach nierobotniczych	Razem emerytów i rencistów	Emerytów	Rencistów
Rozchody netto w tym:	<b>2535,54</b>	<b>3970,94</b>	<b>2332,36</b>	<b>4616,34</b>	<b>2064,07</b>	<b>2120,35</b>	<b>1904,88</b>
Wydatki	<b>1647,90</b>	<b>2331,72</b>	<b>1585,88</b>	<b>2625,49</b>	<b>1410,73</b>	<b>1444,59</b>	<b>1314,95</b>
Towary i usługi konsumpcyjne	1542,69	2178,75	1481,41	2453,41	1316,09	1346,97	1228,73
Żywność i napoje bezalkoholowe, alkoholowe, tytoń, narkotyki	422,60	478,32	463,99	483,98	405,51	405,70	403,68

Tabela 3. Przeciętne miesięczne rozchody... (cd.)

Specyfikacja	Ogółem	Razem wszystkich pracowników	Pracowników na stanowiskach robotniczych	Pracowników na stanowiskach nierobotniczych	Razem emerytów i rencistów	Emerytów	Rencistów
Mieszkanie, jego utrzymanie i energia	503,74	621,08	477,27	677,73	463,58	472,93	437,14
Transport i łączność	163,91	313,17	221,73	349,18	104,47	110,46	87,52
Odzież i obuwie	63,98	134,46	54,18	166,08	36,47	37,51	33,53
<b>Rekreacja i kultura</b>	<b>120,18</b>	<b>226,13</b>	<b>96,52</b>	<b>277,17</b>	<b>81,05</b>	<b>86,07</b>	<b>66,86</b>
Edukacja	8,46	27,56	2,07	37,60	0,78	0,85	0,58
Zdrowie	112,39	92,24	41,71	112,14	129,14	131,97	121,13
<b>Restauracje i hotele</b>	<b>62,10</b>	<b>142,31</b>	<b>66,96</b>	<b>171,98</b>	<b>27,95</b>	<b>29,53</b>	<b>23,48</b>
Pozostałe towary i usługi	85,32	143,47	56,98	177,54	67,46	71,94	54,81
Wydatki pozostałe	105,20	152,98	104,47	172,08	94,64	97,62	86,22
Kieszonkowe	—	—	—	—	—	—	—

Źródło: opracowanie własne wg danych GUS.

Analiza danych zamieszczonych w tabeli 3 pozwala stwierdzić, że największe wydatki na rekreację i kulturę, a także restauracje i hotele, czyli cele turystyczne, w 2011 roku ponosiły gospodarstwa pracowników na stanowiskach nierobotniczych. W ujęciu procentowym stanowiło to odpowiednio niemal 10,6% i 6,6% całości wydatków. Wynika to z wysokości dochodów, jakie osiąga ta grupa zawodowa, oraz specyficznych gustów i preferencji typowych dla osób z wyższym wykształceniem i zajmujących wyższe stanowiska zawodowe. Najmniejsze wydatki na rekreację i kulturę oraz restauracje i hotele były udziałem rencistów. W ujęciu procentowym stanowiło to zaledwie 5,1% i 1,8% całości wydatków ponoszonych przez tę zbiorowość. Wynik ten nie jest żadnym zaskoczeniem, ponieważ ta społeczność nie tylko nie wykazuje wysokich dochodów, ale również odznacza się niepełnosprawnością, znacznie ograniczającą możliwości uczestniczenia w ruchu turystycznym.

## Podsumowanie

Rynek usług turystycznych podlega ciągłym przemianom pod wpływem różnorodnych impulsów płynących z otoczenia międzynarodowego, a także

czynników wynikających z uwarunkowań krajowych, regionalnych i lokalnych (por. [12], s. 1). Wpływ tych czynników uwidacznia się zarówno od strony podażowej, tj. funkcjonowania przedsiębiorstw tego sektora, jak i od strony popytowej, a więc klienta usług turystycznych. Kryzys gospodarczy nieodwrotnie kojarzy się ze spadkiem aktywności gospodarczej i ograniczeniem wydatków społeczeństwa na potrzeby wyższego rzędu. Potrzeby wyjazdów turystycznych plasują się na wyższych szczeblach piramidy potrzeb Maslowa i, racjonalnie patrząc, należałoby się spodziewać spadku w ich zaspokajaniu przez gospodarstwa domowe. Jednakże dochody nie mają jedyne i wyłącznego wpływu na zachowania konsumenta na rynku turystycznym. Kluczową kwestią jest bowiem zrozumienie mnogości innych czynników, które decydują o podejmowaniu decyzji o wyjazdach. Wydatki turystyczne Polaków w okresie kryzysu, pomimo okresowego spadku, zwłaszcza w 2007 i 2009 roku, wykazują tendencje zwykłe. Mimo zapowiedzi, że kryzys będzie jeszcze długo trwał, prognozy w zakresie aktywności turystycznej Polaków są optymistyczne. Zakładają one bowiem dalszy wzrost liczby wyjazdów nie tylko krajowych, ale i zagranicznych, a co się z tym wiąże – wzrost wydatków na turystykę. Daje to wyraźne powody do zadowolenia dla całej branży turystycznej i świadczy o nie najgorszej kondycji finansowej polskiego społeczeństwa w dobie kryzysu. Stanowi ważny wniosek na temat charakteru zmian w zachowaniach, jakie niesie ze sobą recesja gospodarcza. Można śmiało powiedzieć, że wydatki turystyczne polskich gospodarstw domowych stanowią typowy przejaw zmian związanych z kryzysem, czyli okresowe spadki i wzrosty.

## Literatura

- [1] Bywalec C., *Konsumpcja a rozwój gospodarczy i społeczny*, Wydawnictwo C.H. Beck, Warszawa 2010.
- [2] Dobiegała-Korona B. (red.), *Zachowania konsumentów na rynku turystycznym*, ALMAMER Wydawnictwo Wyższej Szkoły Ekonomicznej, Warszawa 2010.
- [3] Dziedzic T., Łopaciński K., Saja A., Szegidewicz A., *Polska gospodarka turystyczna w okresie światowego kryzysu*, Instytut Turystyki w Warszawie, Warszawa 2010.
- [4] Janoś-Kresło M., Mróz B. (red.), *Konsument i konsumpcja we współczesnej gospodarce*, Szkoła Główna Handlowa w Warszawie, Warszawa 2006.
- [5] Kieźel E., *Konsument i jego zachowania na rynku europejskim*, PWE, Warszawa 2010.
- [6] Kieźel E., Smyczka S. (red.), *Zachowania polskich konsumentów w warunkach kryzysu gospodarczego*, Placet, Warszawa 2011.
- [7] Łysoń P. (red.), *Budżety gospodarstw domowych w 2011 roku*, GUS, Departament Badań Społecznych, Warszawa 2012.

- [8] Nałęcz S. (red.), *Turystyka i wypoczynek w gospodarstwach domowych w 2009 r.*, GUS, Departament Badań Społecznych, Warszawa 2010.
- [9] Olejniczuk-Merta A., *Młodzi konsumenci w warunkach transformacji rynkowej*, WAiP, Warszawa 2009.
- [10] Rudnicki L., *Zachowania konsumentów na rynku*, PWE, Warszawa 2012.
- [11] Sobczyk G., *Zachowania konsumenckie w warunkach kryzysu (na przykładzie województwa lubelskiego)*, „Zeszyty Naukowe WSEI. Seria: Ekonomia” 2013, nr 1(6).
- [12] Zdon-Konarzewska M., Rachwał T., *Turystyka w ramach światowego kryzysu gospodarczego*, „Prace Komisji Geografii Przemysłu” nr 18, Warszawa – Kraków 2011, s. 1.
- [13] [www.wikipedia.org](http://www.wikipedia.org).
- [14] [www.intur.com.pl](http://www.intur.com.pl) [stan z 15.08.2013].
- [15] [www.unwto.org](http://www.unwto.org) [stan z 26.08.2013].

### **Expenditures on Tourism in Polish Households as a Expression of Change Behaviours of Customers During Period of Crisis**

**Summary:** The aim of this article is to show the influence of crisis on behavior of polish households. Economic factors are most important barrier in tourism traffic, but many another non-economic considerations have immense impact on polish consumers. They can significantly change the situation. Publication shows expenditures on tourism polish consumers and displays the statistical data concerning tourism. Another goal is to explain the situation in expenditures on tourism referring to economy recession. Article attempts also make the forecast about future situation in tourism in terms of crisis. The result of forecast shows gradually growth of tourist movements of polish households until 2015 year. It means economic growth for hotels, gastronomy sector or travel agencies.

**Keywords:** tourism, crisis, expenditures, consumers, crisis.